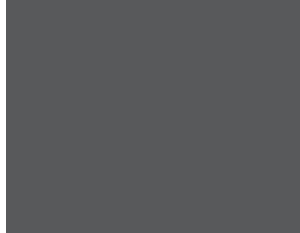


**JAARVERSLAG**  
**2010/2011**



Die Afrikaanse  
**Taalmuseum**  
**& -monument**  
35 jaar 1975-2010

**Die Afrikaanse Taalmuseum en -monument**  
**Pastorielaan 11 Pastorie Avenue**  
**Paarl 7646**  
**T: 021 872 3441**  
**F: 021 871 1106**  
**E: [admin@taalmuseum.co.za](mailto:admin@taalmuseum.co.za)**  
**[www.taalmuseum.co.za](http://www.taalmuseum.co.za)**



## INHOUD

<b>1.</b>	<b>Algemene inligting</b>	
1.1	Voorlegging van die jaarverslag aan die minister	2
1.2	Toepaslike wetgewing en ander inligting	2
1.3	Verslag van die direkteur van die ATM	3
1.4	Prestasie-inligting	4
<b>2.</b>	<b>Menslikehulpbron-bestuur</b>	
2.1	Organogram	10
2.2	Uitgawes op personeelbegroting	11
2.3	Indiensneming en vakante poste	11
2.4	Posevaluering	11
2.5	Veranderinge in betrekkinge	11
2.6	Gelykheid by indiensname	12
2.7	Prestasietoekennings	12
2.8	Verlof vir die tydperk 1 April 2010 tot 31 Maart 2011	12
2.9	MIV/Vigs- en gesondheidsprogramme	12
2.10	Arbeidsverhoudinge	13
2.11	Vaardigheidsontwikkeling	13
2.12	Benutting van konsultante	13
<b>3.</b>	<b>Jaarlikse finansiële state*</b>	
<b>4.</b>	<b>Bylae*</b>	

\* Hierdie dokumente is slegs in die Engelse weergawe van die jaarverslag beskikbaar.

# 1. Algemene inligting

## 1.1 Voorlegging van die jaarverslag aan die minister

Kragtens die bepalings van die Wet op Openbare Finansiële Bestuur, 1999 (Wet 1 van 1999), is dit ons voorreg om hierdie verslag van aktiwiteite van Die Afrikaanse Taalmuseum en -monument (ATM), Paarl vir die boekjaar wat op 31 Maart 2011 geëindig het, aan die minister voor te lê om dit in die Parlement ter tafel te lê.

## 1.2 Toepaslike wetgewing en ander inligting

Hierdie verslag word ingedien ter nakoming van die Grondwet van die Republiek van Suid-Afrika, 1996 (Wet 108 van 1996); die Wet op Openbare Finansiële Bestuur, 1999 (Wet 1 van 1999 soos hersien deur Wet 29 van 1999); Tesourieregulasies, 2001; en ander toepaslike wette en regulasies.

### 1.2.1 Mandaat

Die destydse minister van opvoeding het kragtens die bevoegdheid aan hom verleen deur artikel 3 van die vorige Wet op Kulturele Inrigtings, 1969 (Wet 29 van 1969), die ATM, Paarl, tot 'n instelling verklaar wat met ingang van 1 Junie 1977 onder die bepalings van genoemde Wet val. Sedertdien is die Wet op Kulturele Inrigtings van 1969 met die Wet op Kulturele Instellings, 1998 (Wet 119 van 1998), vervang.

### 1.2.2 Visie

Die visie van die ATM is om die nasionale Afrikaanse Taalmuseum en -monument só te bedryf dat alle Suid-Afrikaners Afrikaans kan respekteer en waardeer.

### 1.2.3 Missie

Die missie van die ATM is om:

- deur middel van Afrikaans, binne 'n konteks van veeltaligheid, verhoudinge met alle Suid-Afrikaners te bou
- toepaslike materiaal en inligting wat verband hou met die ontstaan en ontwikkeling van Afrikaans in te samel
- navorsing te doen wat die kennis oor Afrikaans sal verdiep en verbreed
- die ontstaan, ontwikkeling, nut en uitbou van Afrikaans uit te beeld en daardeur besoekersinteraksie te stimuleer
- blootstelling te gee aan die verskillende fasette van Afrikaans deur middel van lesings en artikels
- Afrikaans op alle vlakke van die samelewing te bevorder en te stimuleer deur die aanbied van opvoedkundige programme, begeleide toere en kulturele aktiwiteite
- die ATM volgens gesonde finansiële beginsels te bestuur en om die ekonomies selfstandige bedryf daarvan na te streef
- besoekersgetalle te verhoog en fondse in te samel
- die ATM se kultuurhistoriese geboue en erfenisterreine en die erfenis van Afrikaans in stand te hou tot nut van besoekers.

Die ATM beywer hom vir die welstand van Afrikaans in die Suid-Afrikaanse samelewing. In hierdie gees wil ons Afrikaans veral onder die jeug en niemoedertaalsprekers aanmoedig en ondersteun. Ons poog deurlopend om wedersydse respek tussen Afrikaans en ander inheemse tale te bewerkstellig deur onder meer die wedersydse beïnvloeding van verskillende tale op mekaar te erken.

Ons streef daarna om altyd openhartig en deursigtig te werk te gaan. Hoë standaarde word gehandhaaf in die opvoedkundige aanbiedings vir leerders en ander besoekersgroepe. Sterk klem word daarop gelê om binne die raamwerk van die toepaslike wetgewing en die neergelegde reëls en beleide op te tree.

Om te oorleef en te floreer en terselfdertyd 'n hoë standaard van werkverrigting te behou, streef ons 'n hoë mate van integriteit, betroubaarheid, deursigtigheid en professionaliteit na.



### 1.3 Verslag van die direkteur van die ATM

Getrou aan die missie van die ATM, verbind die personeel van die ATM hulle daartoe om goeie verhoudinge met alle Suid-Afrikaners te bou. In hierdie opsig is daar individueel en kollektief op multikulturele en veeltalige grondslag verhoudinge gebou. Openbare en opvoedkundige programme ter viering van spesiale dae soos Erfenis- en Vrouedag het die geleentheid gebied om skole en verenigings in die gemeenskap te betrek by die ATM se taal- en kultuuraktiwiteite. Talle projekte en programme het bygedra om die ATM die fokuspunt in sy omgewing te maak.

Hoewel die ATM nie in die afgelope boekjaar 'n raad gehad het nie, is rekenpligtige gesag aan die direkteur, ingevolge artikel 49(2)(b) van die Wet op Openbare Finansiële Bestuur (PFMA), verleen. Daarby het die Departement van Kuns en Kultuur in hierdie tyd groot hulp en bystand verleen om bedryfsaktiwiteite glad te laat verloop.

Aan minister Paul Mashatile en sy adjunk, dr Joseph Phaahla, wil ons ons dank betuig vir voortreflike bestuur en hulle voorspoed toewens vir die toekoms.

Saam sien ons uit na 'n nuwe jaar wat voorlê. Ek wens elkeen betrokke by die ATM 'n produktiewe jaar van dienslewering toe.



Mnr JP Louw  
Direkteur



## 1.4 Prestasie-inligting

### 1.4.1 Strategiese oorsig en belangrike beleidsontwikkelinge vir 2010/2011

#### 1.4.1.1 Volhoubare finansiële beleid en winsgewende kommunikasie- en bemarkingsinisiatiewe

Die ATM fokus op volhoubaarheid en bestuursmaatreëls is ingestel om konsekwent gesonde finansiële praktyke te handhaaf. Duidelike doelwitte is gestel en met welslae bereik. Hoewel ons as die kleinste nasionale museum beskou word – met die staatsubsidie as maatstaf – beslaan die museum en monument 'n oppervlak van ongeveer 1000 m<sup>2</sup> en word dit bedryf oor 'n grondgebied van 100 ha. Ten spyte van ons grootte en weens ons verskillende aktiwiteite het ons daarin geslaag om bykans 18% van ons inkomste van die afgelope jaar self te genereer.

Daar behoort melding gemaak te word van die winsgewende openbare geleenthede (volmaanpieknies, sterrekykaande, skrywersfunksies, kursusse) en die verkoop van nuwe ATM-produkte wat altesaam R94 248 ingewin het. Opwindende nuwe bronne van inkomste is onder meer die aanbieding van bewaringskursusse en die verhuring van fasiliteite vir troues.

Huurgeld, wat 'n substansiële deel uitmaak van die ATM se inkomste, het R227 247 gelewer, in vergelyking met die R111 796 van die vorige jaar. Dit is hoofsaaklik te danke aan troues en kommersiële verfilming by die monument.

#### PRESTASIES

Die totale inkomste van 18% wat self gegenereer is, het die vorige jaar se syfer van 16% oorskry.

#### 1.4.1.2 Menslikehulpbron-bestuur as 'n hoë ideaal vir dienslewering

'n Belangrike mikpunt van die ATM is om te verseker dat personeel daarna streef om diens van 'n hoë peil te lewer. Ten einde hierdie hoë peil te bereik en te handhaaf ondergaan alle personeellede jaarlikse opleiding om hulle vaardighede te verskerp.

Die personeel het heelwat vermag, op nasionale sowel as internasionale vlak. Die kurator is aangestel op die raad van Ekaya Labantu in Gauteng om mee te werk aan die ontwikkeling van 'n Afrikatema-park. Gepubliseerde artikels uit die kantoor van die navorser steek nasionale en internasionale grense oor. Bemarkingsinisiatiewe wat deur die kommunikasiebestuurder onderneem is, het wesenlik bygedra tot die verhoogde inkomste van die ATM. Ten opsigte van die oprigting van die nuwe interpretasiesentrum by die Taalmonument is die monumentbestuurder in staat om belangrike insette te lewer vanuit sy kennis van die konstruksiebedryf.

#### PRESTASIES

Die personeevaluering dui op 'n hoë produktiwiteitsvlak, deels te danke aan die bywoning van gepaste opleidingskursusse.

#### 1.4.1.3 Sosio-ekonomiese ontwikkeling

Die ATM se opvoedkundige programme is uitgebrei en 'n klub met die naam "Taaljunkies", wat spesifiek op die jeug gemik is, is op die been gebring. As deel van die uitreikprogramme na skole word vervoer deur die ATM geborg. Die opening van die uitstalling Vroeë Geskrewe Afrikaans op 1 September het talle besoekers van die Moslemgeloof getrek, mense wat by die Maleise wortels van die taal aanklank gevind het.

#### PRESTASIES

Die stigting van 'n jeugklub, die borg van busse en die opening van 'n nuwe uitstalling is alles vermag om wyer sosio-ekonomiese bande met die gemeenskap te smee.

#### 1.4.1.4 Navorsing oor grense heen

Navorsing word onderneem vir uitstallings en vir die skryf van artikels en inligtingspamflette vir die ATM. Om die navorsingsfunksie uit te brei, is 'n spesiale, toegewyde leeskamer ingerig en 'n navorsingsdiens van stapel gestuur. Die navorser doen tans 'n nasionale opname oor taalmonumente in Suid-Afrika en is ook besig met 'n langtermynprojek oor die rol van Afrikaanssprekendes oorsee. Terselfdertyd word daar aandag geskenk aan die herklassifisering en herkatalogisering van die ATM se dokumente en boekeversameling sodat dit elektronies toeganklik kan wees.

#### PRESTASIES

'n Navorsingsartikel is in die Nederlandse tydskrif *Maandblad Zuid Afrika* gepubliseer.

## 1.4.2 Kerndoelwitte

Die instelling sal daarna streef om die volgende kerndoelwitte te bereik: **Inkomste**

1.4.2.1 Toegangsfooie						
Kerndoelwit	Strategie	Uitset	Diensmeting	Teiken of mylpaal	Teiken bereik	Rede vir afwyking
Om inkomste uit toegangsgelde by die museum en die monument te verhoog.	Hef billike toegangsfooie.	Toegangsincome wat gemiddeld met 5% per jaar toeneem.	Toegangsgelde wat per jaar ingevorder word.	R450 000 toegangsinkome begroot.	R383 150 teen 31 Mrt. 2011 ingevorder.	Tekort weens resessie en gratis toegang aan behoeftige skoolgroepe.
	Gebruik diskresie by pensioenarise, gestremde besoekers en behoeftige groepe.	Besoekerstalle wat gemiddeld met 5% per jaar toeneem.	Getal besoekers per jaar.	Lok 47 000 besoekers p.j.	46 805 besoekers gelok.	Tekort weens resessie.

1.4.2.2 Fondsinsameling en bemarking						
Om fondse by die publiek en instansies in te samel.	Stel motiveringsdokument op en lê voor aan moontlike borge.	Borgskappe van die publiek en instansies verkry.	Bedrag ingesamel deur borgskappe.	R100 000 begroot.	R176 657 ingesamel teen 31 Mrt. 2011.	Ontvang R63 276 in donasies en begin met kortkursusse met inkomste van R41 200.
Om fasiliteite uit te brei sodat verdere fondse ingesamel kan word.	Stel beplanningsdokument op vir uitbreiding van fasiliteite.	Voltooid beplanningsdokument vir bergfietspaai en wandelpaai.	Plan vir bergfiets- en wandelpaai voltooi en afgeteken.	Voltooi plan, vergader met konsultante en vra kwotasies.	Plan is voltooi, daar is met twee konsultante vergader en twee kwotasies is ontvang. Eerste wandelpad in gebruik teen 31 Aug. 2011.	Uitlê van eerste wandelpad aan die gang teen 31 Mrt. 2011.
					Twee <i>downhill</i> -bergfietspaadjies opgegradeer teen 31 Mrt. 2012.	Vir opgradering in 2011/2012.
	Lok besoekers na bergfietspaai en wandelpaai.	Besoekers benut bergfietspaai en wandelpaai.	Getal besoekers wat bergfiets- en wandelpaai benut.	Voer stappermitte in teen 31 Aug. 2011.	Stappermitte ingevoer teen 31 Aug. 2011.	Word ingevoer teen 31 Aug. 2011.
				Voer permitte vir <i>downhill</i> -roetes in ná 31 Mrt. 2012.	Permitte vir <i>downhill</i> -bergfietsroetes ingevoer teen 31 Mrt. 2012.	Word ingevoer teen 31 Mrt. 2012.
				Ongeveer 300 <i>downhill</i> -bergfietsryers en 400 stappers p.j.	Stappers getal as gewone besoekers. <i>Downhill</i> -ryers slegs getal wanneer fietsrygeleentheid gehou word.	Permitstelsel vir wandel- en bergfietspaai word nog ingevoer.
Om kultuur- en omgewingsgeleentheid aan te bied wat besoekers opvoed en vermaak en bykomende fondse genereer.	Stel program op van geleentheid, waaronder: <ul style="list-style-type: none"> <li>• lesings</li> <li>• opedae</li> <li>• skrywersgeleentheid</li> <li>• slypskole/kursusse</li> <li>• spesiale dae</li> <li>• ekspo's</li> <li>• volmaanpieknieks</li> <li>• sterrekykaande</li> <li>• skemerkonserte</li> <li>• pretlope</li> <li>• Vrouedag</li> </ul>	Totale aantal geleentheid per jaar.	Geleentheid gehou: <ul style="list-style-type: none"> <li>• lesings</li> <li>• opedae</li> <li>• skrywersgeleentheid</li> <li>• slypskole/kursusse</li> <li>• spesiale dae</li> <li>• ekspo's</li> <li>• volmaanpieknieks</li> <li>• sterrekykaande</li> <li>• skemerkonserte</li> <li>• pretlope</li> <li>• Vrouedag</li> </ul>	Totale getal geleentheid p.j., 24.	Geleentheid aangebied, 28.	Nuwe kursus bygevoeg.
Om inkomste te genereer deur die verkoop van handelsprodukte aan besoekers.	Bepaal behoeftes, bepaal verskaffers en handhaaf voorraadvlakke.	Voorraadstaat maandeliks bygewerk. Gemiddelde verkope van R1000 per maand gehandhaaf.	Inkomste uit verkope.	Verkry R12 000 uit die verkoop van handelsprodukte.	Inkomste uit verkope, R21 867.	Produkte is gewild.

1.4.2.3 Huurinkomste						
Kerndoelwit	Strategie	Uitset	Diensmeting	Teiken of mylpaal	Teiken bereik	Rede vir afwyking
Om monumentfasiliteite te verhuur, soos monument self en tuine.	Adverteer fasiliteite om kommersiële en sosiale gebruik te verhoog (brosjures, webwerf).	Inkomste uit verfilming verhoog met 10% per jaar.	Inkomste ontvang uit verfilming.	15 verfilingsgeleenthede teen R5000 per geleentheid = R75 000.	R134 900 uit 25 verfilingsgeleenthede ontvang.	Meer geleenthede as verwag.
		Inkomste uit troues vergroot.	Inkomste ontvang uit troues.	Vyf troues teen gemiddeld R1500 = R7500.	R31 660 uit 20 troues ontvang.	Meer troues as verwag.
Om koffiewinkel te verhuur.	Adverteer die huurkontrak op ope mark voordat dit verval. Huur R3000 p.m. x 12 vanaf 1 Mei 2010. 10% huurverhoging p.j.	Inkomste uit verhuring van koffiewinkel verhoog met 5% per jaar.	Inkomste ontvang uit verhuring van koffiewinkel.	R36 000 teen R3000 p.m.	R37 000 ontvang.	Vooruit betaal.
Om standplaas te verhuur.	Adverteer huurkontrak op ope mark voordat dit verval. Huur R140 p.m. x 12 5% huurverhoging p.j.	Inkomste uit verhuring van standplaas verhoog met 5% per jaar.	Inkomste ontvang uit verhuring van standplaas.	R1680.	R1687 ontvang.	Vooruit betaal.
Om amfiteater te verhuur.	Adverteer huurkontrak op ope mark voordat dit verval. Huur R30 000 p.j. vir die eerste twee jaar, R35 000 vir die derde jaar, daarna 10% verhoging p.j.	Inkomste uit verhuring van amfiteater verhoog volgens kontrak.	Inkomste ontvang uit verhuring van amfiteater.	R30 000.	R20 000 ontvang.	Huurkontrak word van krag op 1 Des. 2010. Twee vertonings by die amfiteater aangebied wat R10 000 huurinkomste verseker het.

1.4.2.4 Beleggingsinkomste						
Om fondse teen die beste rentekoers te belê.	Raadpleeg beleggingsmakelaars. Raadpleeg alle A1 banke.	Belegging in vaste deposito-rekening.	Jaarlikse inkomste uit maandelikse vaste deposito-rekening.	R42 000 rente.	R19 976 rente gelewer.	Rentekoers daal met 1.5% en onttrekkings van R40 000 is gemaak.
	Opbrengs op geld herbelê en gebruik vir lopende onkoste. Maksimum renteopbrengs op kapitaal belê.	Belegging in geldmarkrekening. Belegging ooreenkomstig beleggingsbeleid.	Jaarlikse inkomste uit belegging in geldmarkrekening.	R60 000 rente.	R35 120 rente gelewer.	Rentekoers daal met 1.5% en onttrekkings van R65 820 is gemaak.

Die instelling sal daarna streef om die volgende kerndoelwitte te bereik: **Uitgawes**

1.4.2.5 Menslikehulpbron-bestuur						
Om huidige en toekomstige menslikehulpbronbehoefes te bepaal.	Formuleer beleid en prosedures t.o.v. menslikehulpbronbestuur.	Beleid en prosedures geformuleer.	Beleid jaarliks aan museumraad voorgelê.	Geen museumraad nie.	Geen museumraad nie.	Geen afwyking nie.
		Organogram opgestel.	Organogram jaarliks aan museumraad voorgelê.	Geen museumraad nie.	Geen museumraad nie.	Geen afwyking nie.
Om personeel te bemagtig deur opleidingsprogramme waarby die besoekende publiek sal baat vind.	Koördineer en bestuur opleiding. Begroot om elke personeelid op te lei.	Menslikehulpbronplan t.o.v. opleiding opgetrek.	Werknemers woon kursusse oor die volgende by: <ul style="list-style-type: none"> <li>• tuinbou</li> <li>• bestuur</li> <li>• bewaring</li> <li>• kommunikasie</li> <li>• gesondheid en veiligheid</li> <li>• brandbestryding</li> <li>• noodhulp</li> </ul>	Personeellede woon elkeen een opleidingskursus by.	Personeellede het elkeen een opleidingskursus bygewoon.	Geen afwyking nie.
Om personeel gereeld te evalueer.	Stel 'n rooster op vir die evaluering van personeellede.	Evalueringrooster opgestel.	Persentasie personeellede elke kwartaal geëvalueer.	Evalueer elke personeelid.	Elke personeelid geëvalueer.	Geen afwyking nie.



1.4.2.6 Eiendombestuur						
Kerdoelwit	Strategie	Uitset	Diensmeting	Teiken of mylpaal	Teiken bereik	Rede vir afwyking
Om geboue, strukture en toerusting so te onderhou dat dit opgeknap en aantreklik vir die publiek vertoon.	Moniteer geboue, strukture en toerusting. Stel werkprogram op vir monument en amfiteater. Skakel met Departement Openbare Werke.	Onderhoud gedoen ooreenkomstig die werkprogram.	Opknappingsverfwerk aan museum elke jaar voltooi teen 31 Jul.	Onderhoud word jaarliks gedoen.	Onderhoud binne tydsgrens voltooi.	Geen afwyking nie.
			Jaarliks herstelwerk aan monument en geboue voltooi teen 30 Nov.	Voltooi teen 30 Aug. 2011.	Steeds besig.	Steeds besig.
			Bouwerk by amfiteater en monument voltooi teen 30 Aug. 2011.	Voltooi teen 30 Aug. 2011.	Steeds besig.	Steeds besig.
Om tuine, uitheemse indringerplante, erosie, wandelpaadjies en brandpaaie ekologies te bestuur sodat besoekers 'n veilige omgewing kan geniet.	Moniteer die groei en vestiging van fynbosplantegroei. Skakel met Cape Nature, bure en tuinboukundige. Bied ontspanningsfasiliteite aan besoekers. Stel werkprogram op vir ekobestuur; onder meer vir die: <ul style="list-style-type: none"> <li>• skoonmaak van</li> <li>• waterslote voor die</li> <li>• reënseisoen</li> <li>• verwydering van uitheemse indringerplante</li> <li>• skoonmaak van brandpaaie een maal per jaar.</li> </ul>	Tuine bestuur in ooreenstemming met ekobestuur-werkprogram.	Waterslote jaarliks skoongemaak teen 31 Mei.	Onderneem ekobestuur-projekte jaarliks.	Ekobestuur-projekte binne spertyd voltooi.	Geen afwyking nie.
			Bome jaarliks verwyder teen 30 Nov.			
			Brandpaaie jaarliks skoongemaak teen 31 Okt.			
	Neem werklose mense op ad hoc-grondslag in diens.	Werklose mense op ad hoc-grondslag in diens geneem ooreenkomstig die werkprogram.	Aantal persoondae vir ad hoc-werkers per jaar.	Neem twee werkers vir vyf dae in diens.	Twee werkers vir vyf dae in diens geneem.	Geen afwyking nie.

1.4.2.7 Versamelingbestuur: Museumvoorwerpe						
Om museumvoorwerpe te versamel, aan te wins, te dokumenteer en so te bestuur dat dit vir besoekers toeganklik is.	Onderneem veldwerk om museumvoorwerpe te versamel en aan te koop. Dokumenteer en digitaliseer voorwerpe en inligting.	Data t.o.v. museumvoorwerpe aangeteken.	Aantal museumvoorwerpe gedokumenteer en gedigitaliseer.	Dokumenteer en digitaliseer 10 museumvoorwerpe.	10 museumvoorwerpe gedokumenteer en gedigitaliseer.	Geen afwyking nie.
Om museumvoorwerpe vir verwysing en uitstalling aan te bied.	Volg bewaringsbeleid van die ATM.	Bewaring wat ooreenkomstig die bewaringsbeleid geskied.	Aantal museumvoorwerpe bewaar per jaar.	Bewaar twee museumvoorwerpe p.j.	Twee voorwerpe bewaar.	Geen afwyking nie.
	Begroot en beplan vir bewaringstoerusting.	Begroting verkry vir bewaringstoerusting.	Begroting opgestel vir bewaringstoerusting.	Finaliseer begroting teen 31 Aug.	Begroting teen 31 Aug. gefinaliseer.	Geen afwyking nie.
		Kwartaalike inspeksie gedoen in Jun., Sep., Des., Mrt.	Kwartaalike inspeksie van bewaarkamer.	Inspeksie in Jun., Sep., Des. en Mrt.	Inspeksie in Jun., Sep., Des. en Mrt.	Geen afwyking nie.

1.4.2.8 Dokumentbestuur						
Om die museum se versameling relevante boeke, foto's en ander dokumente uit te bou.	Bekom boeke en dokumente.	Belangrike boeke, soos van tyd tot tyd bepaal, bekom.	Boeke bekom.	Bekom belangrike boeke.	Versameling Africana-boeke ontvang van CPUT.	Geen afwyking nie.
Om dokumente so te bestuur dat dit maklik toeganklik is vir die publiek en navorsers.	Herklasfiseer en herkatalogiseer alle dokumente in die versameling vir maklike opsporing.	Dokumente en boeke geherklasfiseer en geherkatalogiseer.	Getal dokumente digitaal geklassifiseer en gekatalogiseer.	Klassifiseer en katalogiseer 500 dokumente.	500 dokumente geklassifiseer en gekatalogiseer.	Geen afwyking nie.
Om waardevolle dokumentasie te bewaar.	Ontwikkel bewarings- en digitalisasiebeleid.	Bewaringsbeleid gefinaliseer. Digitale dokumentkatalogus ontwikkel.	Bewaringsbeleid ontwikkel teen Okt. 2011.	Ontwikkel bewaringsbeleid teen Okt. 2011.	Bewaringsbeleid word ontwikkel vir Okt. 2011.	Word ontwikkel vir Okt. 2011.

1.4.2.9 Navorsing						
Kerdoelwit	Strategie	Uitset	Diensmeting	Teiken of mylpaal	Teiken bereik	Rede vir afwyking
Om navorsing te doen oor tersaaklike onderwerpe sodat horisonne verbreed word tot voordeel van die hele gemeenskap.	Doen ondersteunende navorsing vir die museumuitstallings.	Navorsingsdokumente voltooi vir een uitstalling per jaar.	Navorsingsdokumente vir een uitstalling voltooi.	Voltooi navorsingsdokumente vir een uitstalling p.j.	Navorsing vir een uitstalling voltooi.	Geen afwyking nie.
	Inisieer onafhanklike navorsing.	Navorsing gedoen op grond van navorsingsvoorstel.	Persentasie van navorsingsprojek wat voltooi is.	Voltooi groot navorsingsprojek teen 2013/2014.	12% vordering.	In wording.
	Hersien en konsolideer al die museum se drukpublikasies en werk dit by.	Pamfletreeks hersien.	Getal pamflette hersien.	Hersien vier pamflette per jaar.	Vier pamflette hersien.	Geen afwyking nie.
Om navorsingsresultate te versprei.	Skrif artikels en gee lesings.	Lesingaantekeninge of koerant- en tydskrifartikels geskrif.	Getal artikels/lesings per jaar.	Skrif vier artikels p.j.	Vier artikels geskrif.	Geen afwyking nie.

1.4.2.10 Uitstallings						
Om die permanente en tydelike uitstallings in drie tale te interpreteer. Om inligting m.b.v. die voorste uitstallingsmetodes aan te bied. Om audio-visuele toerusting vir interpretasie aan te wend.	Finaliseer uitstallingsprogram vir die volgende drie boekjare. Beplan, ontwerp en begroot vir uitstallings. Wend gevorderde tegnologie aan vir uitstallings.	Uitstallings ooreenkomstig program opgestel.	Statistiek van diaspora vir die permanente uitstalling Ontmoet Afrikaans hersien teen Jun. 2011.	Hersien teen Jun. 2011.	Hersien teen Jun. 2011.	Geen afwyking nie.
			Nuwe videobaan toegevoeg tot die uitstalling Groepstaal en Variante teen Mrt. 2012.	Voltooi teen Mrt. 2012.	Word voltooi vir Mrt. 2012.	Nog nie geïnstalleer nie.
			Bykomende inligting vir uitstalling oor volkswoordkuns voltooi teen Jun. 2011.	Voltooi teen Jun. 2011.	20 Mei 2011 geïnstalleer.	Geen afwyking nie.
			Uitstalling opgestel by nuwe interpretasiesentrum, Taalmonument, wat bestaan uit 'n aanbieding, vertoon op LCD-skerm, oor die vestiging en ontwikkeling van Afrikaans en die flora en fauna van die omgewing.	Voltooi wanneer interpretasiesentrum teen Aug. 2011 voltooi is.	Word voltooi wanneer die interpretasiesentrum teen Aug. 2011 voltooi is.	Interpretasiesentrum nog nie voltooi nie.
			Uitstalling: Vroeë Geskrewe Afrikaans voltooi teen Sep. 2010.	Voltooi teen Sep. 2010.	Voltooi.	Geen afwyking nie.
			Uitstalling: Afrikaanse Musiek voltooi teen Mrt. 2011.	Voltooi teen Mrt. 2011.	Nog nie voltooi nie. Nuwe sperdatum is 31 Okt. 2011.	Beïnvloed deur eksterne faktore: die verskaffer het die grafiese komponent vertraag.
			Uitstalling: Afrikaanse Stryd deur die Eeue voltooi teen Mrt. 2012.	Voltooi teen Mrt. 2012.	Word teen Mrt. 2012 voltooi.	Nog nie geïnstalleer nie.
			Uitstalling: Die Hollandse Tydperk voltooi teen Mrt. 2012.	Voltooi teen Mrt. 2012.	Word teen Mrt. 2012 voltooi.	Nog nie geïnstalleer nie.
			Uitstalling: Die Engelse Tydperk voltooi teen Mrt. 2012.	Voltooi teen Mrt. 2012.	Word teen Mrt. 2012 voltooi.	Nog nie geïnstalleer nie.
			Uitstalling: Sowetopstand voltooi teen Mrt. 2012.	Voltooi teen Mrt. 2012.	Word teen Mrt. 2012 voltooi.	Nog nie geïnstalleer nie.
			Uitstalling: Joodse Invloed op Afrikaans voltooi teen Sep. 2012.	Voltooi teen Sep. 2012.	Word teen Sep. 2012 voltooi.	Nog nie geïnstalleer nie.
			Uitstalling: Die Invloed van Moslems op Afrikaans voltooi teen Sep. 2012.	Voltooi teen Sep. 2013.	Word voltooi teen Sep. 2013.	Nog nie geïnstalleer nie.

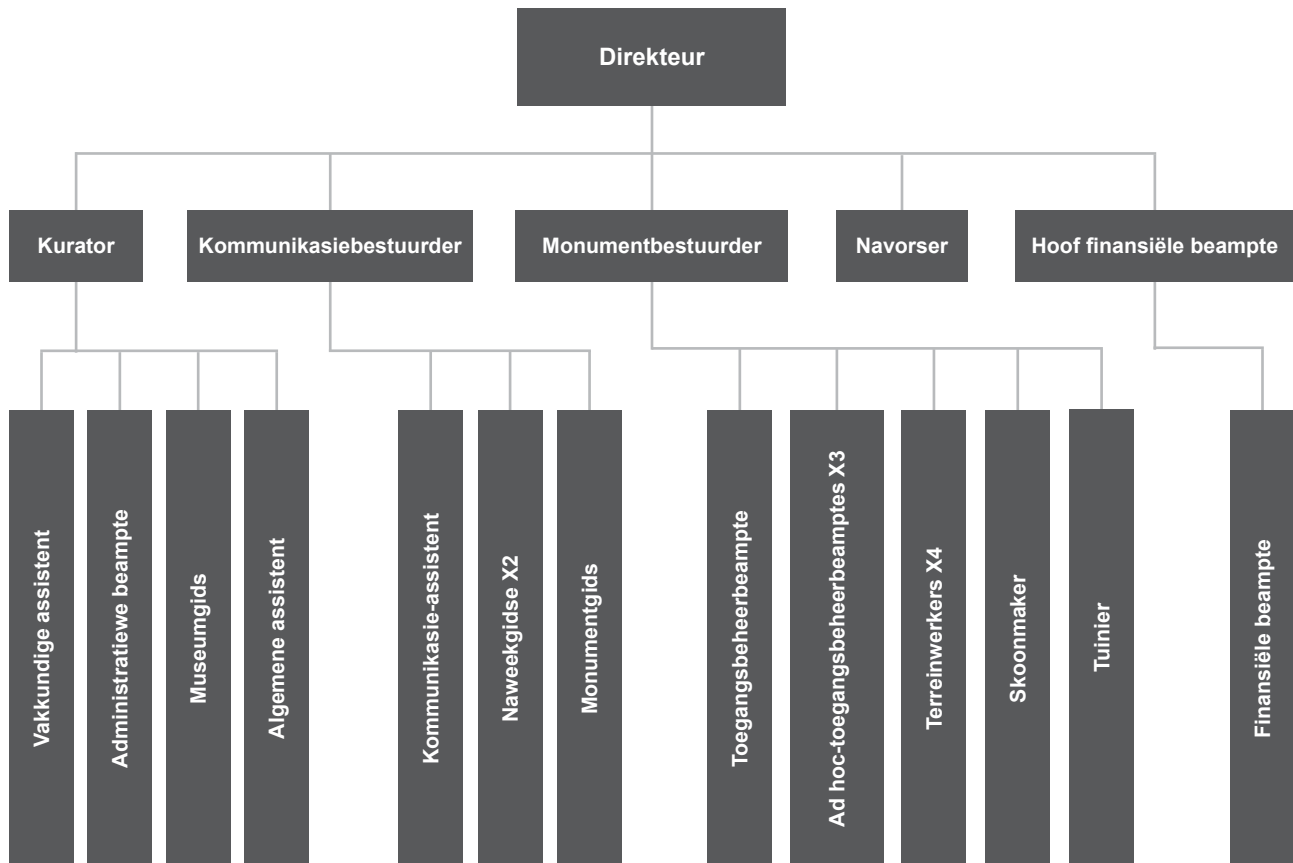
1.4.2.11 Opvoeding						
Kerdoelwit	Strategie	Uitset	Diensmeting	Teiken of mylpaal	Teiken bereik	Rede vir afwyking
Om te onderrig.  Om so veel as moontlik skakelings- en uitreikprogramme te laat loop om soveel as moontlik skole te bereik.	Bevorder Afrikaans op alle vlakke van die samelewing deur opvoedkundige programme, begeleide toere en kultuuraktiwiteite aan te bied.  Ontwerp en stel opvoedkundige programme en werkkaarte (Gr. 1–12) op.	Jaarprogram ontwikkel vir opvoedkundige programme op spesiale dae.	Jaarprogram vir spesiale dae teen Apr. gefinaliseer.	Bied jaarliks vier programme vir spesiale dae aan.	Vier programme vir spesiale dae aangebied.	Geen afwyking nie.
		Opvoedkundige programme aangebied op spesiale dae.	Getal skoolgroepe wat baat vind by opvoedkundige programme op spesiale dae.	Bereik 20 skole.	21 skole bereik.	Een groep het bygekome uit eie belangstelling.
			Opvoedkundige program aangebied op Internasionale Moedertaal-dag, 21 Feb.	Bied opvoedkundige program aan op Internasionale Moedertaal-dag, 21 Feb.	Program aangebied vir ses groepe by die Sekondêre Skool Noorder-Paarl, 21 & 22 Feb. 2011.	Geen afwyking nie.
			Opvoedkundige program aangebied tydens Museumweek in Mei.	Bied opvoedkundige program aan tydens Museumweek in Mei.	Sewe groepe het bygewoon op 11, 12, 18, 19, 20, 25 & 26 Mei.	Geen afwyking nie.
			Opvoedkundige program aangebied op Taaldag, 14 Aug.	Bied opvoedkundige program aan op Taaldag, 14 Aug.	Vier groepe het op 12 Aug. bygewoon	Geen afwyking nie.
			Opvoedkundige program aangebied op Erfenisdag in Sep.	Bied opvoedkundige program aan op Erfenisdag in Sep.	Vier groepe het op 7 Sep. bygewoon.	Geen afwyking nie.
Skakel aan die hand van 'n lys met skole en verwante instansies op plaaslike, provinsiale en nasionale vlak. Vervoer behoeftige skoolgroepe na die museum.	Behoeftige skole na museum vervoer.	Getal behoeftige skoolgroepe vervoer na museum.	Onderrig 21 skoolgroepe waaronder 10 behoeftige groepe wat na die museum vervoer moet word.	29 skoolgroep onderrig (18 groepe is op 'n toer deur die museum begelei, terwyl programme vir die ander 11 groepe by die skool aangebied is).	Meer skoolgroepe het gekom vanweë ons goed gestruktureerde opvoedkundige programme.	



## 2. Menslikehulpbron-bestuur

### 2.1 Organogram

#### PERSONEEL-ORGANOGRAM



Personeel van die ATM

## 2.2 Uitgawes op personeelbegroting

Tabel 1: Personeelkoste 2010/2011

Totale uitgawes	Personeel-uitgawes	Kursus-uitgawes	Konsultante-dienste	Pensioenfonds-bydraes	Personeel-koste as % van totale uitgawes	Gemiddelde personeelkoste per werknemer (23 werkers)
R4 846 765	R3 056 904	R30 328	R0	R475 277	74%	R154 892

Tabel 2: Salarisse/lone, oortyd, behuisingstoelaag, mediese ondersteuning, pensioenfondsbydraes, ander toelae, verlofuitbetalings toegestaan, 2010/2011

Salarisse/lone		Oortyd		Behuisingstoelaag		Mediese ondersteuning	
Bedrag	Salarisse as % van personeelkoste	Bedrag	Oortyd as % van personeelkoste	Bedrag	Behuisingstoelae as % van personeelkoste	Bedrag	Mediese ondersteuning as % van personeelkoste
R2 566 287	72%	R0	0%	R113 628	3%	R150 089	4%

Pensioenfondsbydraes		Ander toelae		Verlofuitbetalings toegestaan	
Bedrag	Pensioenfondsbydraes as % van personeelkoste	Bedrag	Ander toelae as % van personeelkoste	Bedrag	Verlof toegestaan as % van personeelkoste
R475 277	13%	R0.00	0%	R0	0%

## 2.3 Indiensneming en vakante poste

Totale personeel	Direkteur	Kurator/opvoedkundige afdeling	Kommunikasie-afdeling	Finansiële afdeling	Navorsings-afdeling	Toerisme	Tuine/skoonmaak	Administrasie
23	1	2	2	2	1	5	7	3

Deur die loop van die jaar word daar vir kort tydperke ad hoc-personeel aangestel om in bepaalde werksbehoefes te voorsien. Sekere ad hoc-poste is meer dringend as ander, soos gereelde aflospersoneel oor naweke, gidse en veiligheidswagte.

## 2.4 Posevaluering

Posevaluering vind deurlopend plaas in samewerking met die personeel, maar spesifiek elke kwartaal en aan die einde van die boekjaar. Al die permanente personeel het 'n kerfverhoging ontvang.

## 2.5 Veranderinge in betrekkinge

Geen nuwe poste is in 2010/2011 geskep nie.



## 2.6 Gelykheid by indiensname

Posvlak	Aantal	Swart		Bruin		Indiër		Wit	
		M	V	M	V	M	V	M	V
Bestuur	1							1	
Middelbestuur en hoëvlakspesialiste	5			1	1				3
Toesighoudend en hoëvlakvaardigheid/ klerikaal	3				3				0
Laevlakvaardigheid/ klerikaal	7			1	5			1	
Baie lae vaardigheid	7			5	2				
<b>Totaal</b>	<b>23</b>	<b>0</b>	<b>0</b>	<b>7</b>	<b>11</b>	<b>0</b>	<b>0</b>	<b>2</b>	<b>3</b>
		0%	0%	30.4%	47.8%	0%	0%	8.7%	13.1%

## 2.7 Prestasietoekennings

Geen prestasietoekennings is gemaak nie.

## 2.8 Verlof vir die tydperk van 1 April 2010 tot 31 Maart 2011

**Tabel 1: Opsomming van verlof, 1 April 2010 tot 31 Maart 2011**

Geen verlofuitbetalings is vir die boekjaar gedoen nie.

Aantal permanente personeellede	Aantal dae hierdie jaar geneem	Gemiddelde aantal dae per persoon hierdie jaar geneem	Koste van verlof hierdie jaar geneem
23	364	16	R193 255

**Tabel 2: Opsomming van opgehoopte verlof, 1 April 2010 tot 31 Maart 2011**

Jaarlikse verlof mag sedert 2002 nie meer opgehoop word nie. Sekere personeellede het egter nog verlof in kalenderdae oorgedra vanaf 2001. Dit word apart aangedui.

Aantal personeellede met opgehoopte verlof	Aantal verlofdae in werksdae	Gemiddelde aantal dae per persoon	Geldwaarde van verlofdae
3	41	14	R39 619

**Tabel 3: Opsomming van siekteverlof, 1 April 2010 tot 31 Maart 2011**

Personeel kry siekteverlof van 36 werksdae per driejaarsiklus wat strek vanaf 2010 tot 2012.

Aantal permanente personeellede	Aantal dae hierdie jaar geneem	Gemiddelde aantal dae per persoon hierdie jaar geneem	Koste van siekteverlof hierdie jaar geneem
23	143.5	7	R50 949

## 2.9 MIV/Vigs- en gesondheidsprogramme

Dit is vir die ATM, soos vir enige ander instansie, belangrik dat afwesigheid van die werk tot die minimum beperk word. Alhoewel geen regstreekse koste bespaar word nie, aangesien die uitgawe aan salarisse dieselfde bly, is daar wel onregstreekse koste wat bespaar word. Voorbeelde hiervan is die betaling van plaasvervangers vir siek werkers, die maandelike oortydbetaling van personeel wat instaan, en die uitwerking wat werkafwesigheid op ander werkers en op die algemene dienslewering en produktiwiteit het. In hierdie verband is daar in Maart 'n praatjie oor suikersiekte aangebied deur 'n verteenwoordiger van 'n privaatinstelling. Die ATM het 'n veiligheidsverteenvoorder aangewys en daar is 'n gesondheids-en-veiligheidskomitee wat kwartaaliks vergader en uit twee personeelverteenvoorders per gebou bestaan.

## 2.10 Arbeidsverhoudinge

Daar was twee dissiplinêre verhore waartydens daar twee mondelinge waarskuwings gegee is in twee aparte voorvalle van wangedrag. Twee spanbougeleenthede is aangebied.

## 2.11 Vaardigheidsontwikkeling

Die onderstaande opleidingskursusse, werksinkels en seminare is tydens die verslagtydperk onderneem en bygewoon.

Direkteur	Vergaderingbestuur
Kurator	Arbeidsverhoudinge, noodhulp
Hoof finansiële beampte	Vergaderingbestuur
Finansiële beampte	Vergaderingbestuur, Pastel Payroll
Kommunikasiebestuurder	Vergaderingbestuur
Kommunikasie-assistent	Veiligheidsverteenvoordiger
Monumentbestuurder	Vergaderingbestuur
Navorsers	Bewaring, noodhulp
Vakkundige assistent	Noodhulp
Gidse	Noodhulp
Toegangsbeheerbeampte	Tuinbou
Algemene assistente	Tuinbou, noodhulp

## 2.12 Benutting van konsultante

Geen konsultante is gebruik nie.

