



Die Afrikaanse
**Taalmuseum
& -monument**

'n agentskap van die
Departement van Kuns en Kultuur

JAARVERSLAG 2012/2013

Die Afrikaanse Taalmuseum en -monument
Pastorielaan 11 Pastorie Avenue
Paarl 7646
T: 021 872 3441
F: 021 871 1106
E: admin@taalmuseum.co.za
www.taalmuseum.co.za

| | |
|---|---|
| Afdeling A: Algemene Inligting | 2 |
| 1. Algemene inligting van die Afrikaanse Taalmuseum en -monument | 2 |
| 2. Lys van Afkortings | 2 |
| 3. Strategiese Oorsig | 2 |
| 3.1 Visie | |
| 3.2 Missie | |
| 3.1 Waardes | |
| 4. Wetgewende Mandate | 3 |
| 5. Organisatoriese Struktuur | 3 |
| 6. Voorwoord deur die Voorsitter | 3 |
| 7. Direkteursoorsig | 4 |
| Afdeling B: Prestasie-inligting | 5 |
| 1. Verklaring van Verantwoordelikheid vir Prestasie-inligting | 5 |
| 2. Verslag van die Ouditeur-Generaal: Voorafbepaalde Doelstellings | 5 |
| 3. Oorsig oor die Prestasie van die ATM | 5 |
| 3.1 Diensleweringomgewing | |
| 3.2 Oorsig oor die Organisatoriese Omgewing | |
| 3.3 Belangrike Beleidsontwikkelinge en Wetgewende Veranderinge | |
| 3.4 Strategiese Uitkomsgeoriënteerde Doelwitte | |
| 4. Prestasie-inligting volgens Program | 6 |
| 4.1 Program 1: Toegang tot die Museum en Monument | |
| 4.2 Program 2: Fondsinsameling en Bemarking | |
| 4.3 Program 3: Huurinkomste | |
| 4.4 Program 4: Beleggingsinkomste | |
| 4.5 Program 5: Openbare Programme en Kommunikasie | |
| 4.6 Program 6: Menslikehulpbron-bestuur | |
| 4.7 Program 7: Eiendombestuur | |
| 4.8 Program 8: Versamelingbestuur: Museumvoorwerpe | |
| 4.9 Program 9: Dokumentbestuur | |

| | |
|---|----|
| 4.10 Program 10: Navorsing | |
| 4.11 Program 11: Uitstallings | |
| 4.12 Program 12: Opvoeding | |
| 5. Opsomming van Finansiële Inligting | 13 |
| 5.1 Opsomming van Inkomste-invordering | |
| 5.2 Opsomming van Betalings volgens Program | |
| 5.3 Plan vir Kapitaalinvestering, Instandhouding en Batebestuur | |

| | |
|--|----|
| Afdeling C: Beheer | 16 |
| 1. Portefeuljekomitee | |
| 2. Uitvoerende Gesag | |
| 3. Die Raad | |
| 4. Risikobestuur | |
| 5. Interne Beheer | |
| 6. Interne Oudit en Ouditkomitees | |
| 7. Voldoening aan Wette en Regulasies | |
| 8. Bedrog en Korruptsie | |
| 9. Minimalisering van die Botsing van Belange | |
| 10. Gedragkode | |
| 11. Gesondheid, Veiligheid en Omgewingsake | |
| 12. Maatskaplike Verantwoordelikheid | |
| 13. Ouditkomiteeverslag | |

| | |
|---|----|
| Afdeling D: Menslikehulpbron-bestuur | 20 |
| 1. Inleiding | |
| 2. Menslikehulpbron-oorsigstatistiek | |

| | |
|--|--|
| Afdeling E: Finansiële Inligting* | |
| 1. Verklaring van Verantwoordelikheid | |
| 2. Verslag van die Direkteur | |
| 3. Verslag van die Eksterne Ouditeur | |
| 4. Finansiële Jaarstate† | |

Afdeling F: Bylae*

* Hierdie dokumente is slegs beskikbaar in die Engelse weergawe van die Jaarverslag.

† Die finansiële jaarstate is op versoek in Afrikaans beskikbaar.

AFDELING A: ALGEMENE INLIGTING

1. ALGEMENE INLIGTING VAN DIE AFRIKAANSE TAALMUSEUM EN -MONUMENT

Die Afrikaanse Taalmuseum en -monument
Pastorielaan 11
Paarl 7646
T: 021 872 3441
F: 021 871 1106
E: admin@taalmuseum.co.za
www.taalmuseum.co.za

2. LYS VAN AFKORTINGS

| | |
|------|---|
| AARP | Algemeen Aanvaarde Rekenkundige Praktyk |
| AERP | Algemeen Erkende Rekenkundige Praktyk |
| ATM | Die Afrikaanse Taalmuseum en -monument |
| BGR | BGR Geoktrooieerde Rekenmeesters |
| DKK | Departement Kuns en Kultuur |
| GJB | Goedgekeurde Jaarlikse Begroting |
| GSP | Goedgekeurde Strategiese Plan |
| HFB | Hoof Finansiële Beampte |
| HOD | Hoër Onderwysdiploma |
| JFS | Jaarlikse Finansiële State |
| JPP | Jaarlikse Prestasieplan |
| M | Manlik |
| MBL | Magister in Bedryfsleiding |
| MTBR | Mediumtermyn-bestedingsraamwerk |
| OG | Ouditeur-Generaal |
| SBP | Senior Bestuursprogram |
| TR | Tesourieregulasies |
| V | Vroulik |
| VKB | Voorsieningsketteringbestuur |
| WOFB | Wet op Openbare Finansiële Bestuur |
| WOO | Wet op Openbare Oudit |

3. STRATEGIESE OORSIG

3.1 Visie

Die visie van die ATM is om die nasionale Afrikaanse Taalmuseum en -monument só te bedryf dat Afrikaans so inklusief moontlik in sy volle omvang gerespekteer en waardeer kan word.

3.2 Missie

Die missie van die ATM is om:

1. deur middel van Afrikaans, binne 'n konteks van veeltaligheid, verhoudinge met alle Suid-Afrikaners te bou.
2. toepaslike materiaal en inligting wat verband hou met die ontstaan en ontwikkeling van Afrikaans in te samel en te bewaar.
3. navorsing te doen wat die kennis oor Afrikaans sal verdiep en verbreed.
4. die ontstaan, ontwikkeling, nut en uitbou van Afrikaans uit te beeld en daardeur besoekersinteraksie te stimuleer.
5. blootstelling te gee aan die verskillende fasette van Afrikaans deur middel van lesings en publikasies.
6. Afrikaans landswyd op alle vlakke van die samelewing te bevorder en te stimuleer, soos deur die aanbied van opvoedkundige programme en kulturele aktiwiteite.
7. die ATM volgens gesonde finansiële beginsels te bestuur en die ekonomies selfstandige bedryf daarvan na te streef.
8. besoekersgetalle te verhoog en fondse in te samel.
9. die ATM se kultuurhistoriese geboue en erfenisterreine en die erfenis van Afrikaans in stand te hou tot nut van besoekers; en te skakel en vennootskappe te sluit met relevante instellings.

3.3 Waardes

Die ATM beywer hom vir die welstand van Afrikaans in die Suid-Afrikaanse samelewing. In hierdie gees wil ons Afrikaans veral onder die jeug en niemoedertaalsprekers aanmoedig en ondersteun. Ons poog deurlopend om wedersydse respek tussen Afrikaans en ander inheemse tale te bewerkstellig deur onder meer die wedersydse invloed van verskillende tale op mekaar te erken.

Ons streef daarna om altyd openhartig en deursigtig te werk te gaan. Hoë standaarde word gehandhaaf in die opvoedkundige aanbiedings vir leerders en ander besoekersgroepe. Sterk klem word daarop gelê om binne die raamwerk van die toepaslike wetgewing en die neergelegde reëls en beleide op te tree.

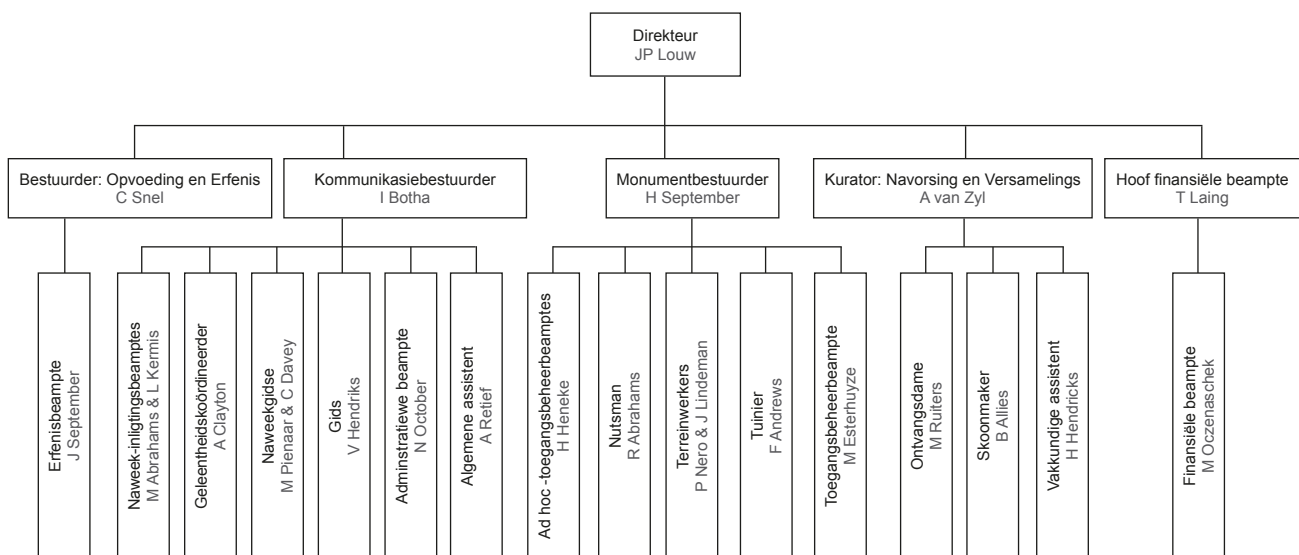
Om te oorleef en te floreer en terselfdertyd 'n hoë standaard van werkverrigting te behou, streef ons 'n hoë mate van integriteit, betroubaarheid, deursigtigheid en professionaliteit na.

4. WETGEWENDE MANDATE

Hierdie verslag word ingedien ingevolge die Grondwet van die Republiek van Suid-Afrika, 1996 (Wet 108 van 1996); die Wet op Openbare Finansiële Bestuur, 1999 (Wet 1 van 1999 soos hersien deur Wet 29 van 1999); Tesourieregulasies, 2001; en ander toepaslike wette en regulasies.

Die destydse Minister van Opvoeding het kragtens die bevoegdheid aan hom verleen deur artikel 3 van die vorige Wet op Kulturele Inrigtings, 1969 (Wet 29 van 1969), die ATM, Paarl, tot 'n instelling verklaar wat onder die bepalings van genoemde Wet val. Sedertdien is die Wet op Kulturele Inrigtings van 1969 met die Wet op Kulturele Instellings, 1998 (Wet 119 van 1998), vervang.

5. ORGANISATORIESE STRUKTUUR



6. VOORWOORD DEUR DIE VOORSITTER

Die hoofdoel van die ATM is die behoud, instandhouding en uitbouing van die ATM, Paarl. 'n Beheerliggaam, bestaande uit sewe lede, is deur die Minister van Kuns en Kultuur aangestel. Die lede van die beheerliggaam lewer hulle dienste vrywillig en voer hulle pligte uit ooreenkomstig artikel 8 van Wet 119 van 1998.

Een van die sake waarop die ATM fokus, is transformasie. In hierdie verband word opvoedkundige programme en projekte aangebied om voorheen benadeelde gemeenskappe by te staan. Die programme bereik kinders van plaas-skole sowel as 'n uiteenlopende groep leerders, studente en besoekers. Dit is bevredigend dat personeellede baat gevind het by 'n aantal werkwinkels en kursusse waardeur hulle vaardighede en vermoëns versterk en uitgebou is.

Personeel van die ATM gee Afrikaans, een van die amptelike tale van die land, museologies op meesterlike wyse weer in al haar gedaantes. Ek glo dat die kundigheid wat by die ATM aangetref word van groot waarde kan wees vir die gemarginaliseerde tale van Suid-Afrika. Ons mikpunt is om gemarginaliseerde taalgemeenskappe te bereik deur sterker bande te bou d.m.v. deelname aan indabas, lesings en ander geleenthede.

Ons streef om belangstelling in die ATM te kweek by die breë Suid-Afrikaanse bevolking sowel as by toeriste uit verre lande. Ons oogmerk is om dit te bereik deur die instelling as 'n lewende museum en monument te bevorder deur te fokus op Afrikaans, 'n inheemse taal met sprekers uit uiteenlopende gemeenskappe. Ons gebruik ook die medium van die Engelse taal om die vele fasette van die ATM te bevorder.

As Voorsitter van die ATM-raad wil ek my dank en waardering betuig aan al die lede van die beheerliggaam vir hulle waardevolle, kundige en deurlopende insette. Dit is ook nodig, en my groot plesier, om die Direkteur en personeel van die ATM te bedank vir hulle toewyding en uitmuntende diens.

Spesiale dank aan die minister van die Nasionale Departement Kuns en Kultuur vir die subsidie wat aan die ATM toegestaan is. En dankie vir die volgehoue belangstelling in die werk van die ATM.

Afrikaans is 'n integrale deel van die geskiedenis van Suid-Afrika en sal dit altyd bly.



Prof WAM Carstens
VOORSITTER

7. DIREKTEUROORSIG

Wanneer die ATM se hoogtepunte en suksesse van die afgelope jaar in oënskou geneem word, moet dit onvermydelik in die lig van 'n evalueringsverslag van die ouditeursfirma Deloitte & Touche van Maart 1996 gedoen word. Uit hierdie verslag, wat deur die destydse Departement Kuns, Kultuur, Wetenskap en Tegnologie aangevra is, blyk dit dat die ATM deur die betrokke departement as irrelevant beskou is; dat dit "... net 'n beperkte deel van die Suid-Afrikaanse erfenis verteenwoordig, beperkte potensiaal het wat betref sy inkomste en sy publieke aantreklikheid ..." (*Paarl Post*, 24 Oktober 1996). Sedert hierdie donker prentjie geskilder is, het die ATM van krag tot krag gegaan – in so 'n mate dat ons nou aansienlik meer aktiwiteite het as vroeër, dat bykomende vakkundige personeel aangestel is en dat die huidige Departement Kuns en Kultuur die ATM erkenning gegee het in die vorm van bykomende finansiële steun en 'n verhoogde subsidie. Hierdie voorspoed word beaam deur die feit dat die ATM in die 2012/2013-boekjaar 20% van sy inkomste self gegeneer het.

Ons opvoedkundige en openbare programme is daarop gefokus om die breë Suid-Afrikaanse publiek te bereik. Hiermee is groot welslae behaal soos gesien kan word in die verhoogde toegangsyfer – 3 900 besoekers meer as in die vorige boekjaar. Die vakkundige versorging van die erfenisbates is professioneel gewaardeer om te voldoen aan nuwe ouditvereistes en uitstallings is opgegradeer om 'n groter diversiteit van besoekers te lok. Die ATM is bevoorreg om 'n uiters bekwame Raad aan die stuur van sake te hê. Sedert hul aanstelling het die ATM veel vermoag om die besoekersgetalle te verhoog en is die Museumbestuur van waardevolle raad bedien.

Aan minister Mashatile en sy adjunk, dr Joseph Phahla, wil ons weer eens ons dank betuig vir voortrefflike bestuur en hulle voorspoed toewens vir die toekoms. Aan almal wat betrokke is by die werkverrigting van die ATM, voorspoed en seën.



Mnr JP Louw
DIREKTEUR



AFDELING B: PRESTASIE-INLIGTING

1. VERKLARING VAN VERANTWOORDELIKHEID VIR PRESTASIE-INLIGTING

Die Direkteur is verantwoordelik vir die voorbereiding van die openbare entiteit se prestasie-inligting en vir die uitsprake wat in hierdie inligting gemaak word.

Die Direkteur is verantwoordelik vir die daarstelling en implementering van 'n internebeheerstelsel wat ontwerp is om die betroubaarheid van die prestasie-inligting redelik te verseker.

Na my mening is die prestasie-inligting 'n billike weerspieëling van die werklike prestasies teenoor beplande doelwitte, aanwysers en teikens volgens die Strategiese Plan en Jaarlikse Prestasieplan van die openbare entiteit vir die boekjaar geëindig 31 Maart 2013.

Die ATM se prestasie-inligting vir die jaar geëindig 31 Maart 2013 is ondersoek deur die eksterne ouditeurs en hulle verslag word voorgelê op bladsy 24 (in die Engelse weergawe van die Jaarverslag).

Die prestasie-inligting vir die entiteit wat op bladsy 6 tot bladsy 12 uiteengesit word, is deur die Raad goedgekeur.



Mnr JP Louw
DIREKTEUR
31 JULIE 2013

2. VERSLAG VAN DIE OUDITEUR-GENERAAL: VOORAFBEPAALED DOELSTELLINGS

Die Ouditeur-Generaal voer tans die nodige auditprosedures op die prestasie-inligting uit om redelike versekering te gee in die vorm van 'n auditgevolgtrekking. Die auditgevolgtrekking oor prestasie teenoor voorafbepaalde doelwitte word vervat in die verslag aan die bestuur, met verslagdoening oor wesenlike bevindings onder die opskrif Voorafbepaalde Doelwitte onder die afdeling Verslag oor Ander Wetlike en Regulatoriese Vereistes in die ouditeursverslag.

Raadpleeg bladsy 25 van die verslag van die Ouditeur-Generaal vervat in Afdeling E: Finansiële Inligting (in die Engelse weergawe van die Jaarverslag).

3. OORSIG OOR DIE PRESTASIE VAN DIE ATM

Ons fiskale hulpbronne word toegeken aan die hersiening van uitstallings, aan navorsing, versamelingbestuur en opvoedkundige en openbare programme. Die getal uitreikprogramme wat onderneem word, sal toeneem. Projekte word geskeduleer om gehore in vier provinsies (die Wes-Kaap, die Noord-Kaap, KwaZulu-Natal en Limpopo) te bereik. Openbareprogram-wersaamhede fokus op die opvoedkundige en inligtingbehoefte van die onderskeie gehore. 'n Onlangs-geopende fasiliteit, die Tuinteater by die Monument, tree as gasheer op vir piekniekkonserte in die somer. Nuwe navorsing sal gedoen word om die verteenwoordigende aard, omvang en gehalte te verseker van die versamelings en die navorsing oor onderwerpe wat betrekking het op die Afrikaanse taal.

3.1 Diensleweringomgewing

Die ATM bestaan uit drie entiteite: die Afrikaanse Taalmuseum, die Afrikaanse Taalmonument en die Amfiteater. Die Museum staan in die hartjie van die Paarl, terwyl die Monument en die Amfiteater aan die buitewyke van die dorp, teen die hange van die Paarlberg lê.

Die Museum huisves 'n uitstalling wat die vestiging en ontwikkeling van Afrikaans uitbeeld.

By die Monument is fasiliteite gebou en aangebring om nie net besoekers te lok nie, maar ook toeriste-aktiwiteite te ondersteun. Die bykans 100 hektaar fynbos met wandelroetes, bergfietspaadjies, 'n kinderspeelpark, piekniekgeriewe, 'n verhoog en twee amfiteaters vir optredes en byeenkomste, 'n koffiewinkel en oorgenoeg parking maak die Monument 'n ideale plek vir toerisme-inisiatiewe.

Die groot Amfiteater maak 'n baie spesiale deel uit van ons vermaakafdeling. Dit kan 'n skare van tot 4 250 mense huisves en word gebruik vir konserte en ander geleenthede met gewilde en bekende kunstenaars en musikante.

3.2 Oorsig oor die Organisasoriese Omgewing

Die organisatoriese struktuur van die ATM het oor die jare veranderinge ondergaan. Sedert 2005 het ons 'n be-
marking-en-kommunikasie-afdeling gevestig. In die afgelope drie jaar het ons 'n navorsingsafdeling toegevoeg
tot ons operasionele struktuur. Benewens bogenoemde, bestaan ons huidige struktuur uit 'n uitstillingspaneel,
opvoedkundige en erfenisdienste en 'n afdeling vir bewaring en kuratorskap.

3.3 Belangrike Beleidsontwikkelinge en Wetgewende Veranderinge

Die Raad het die beleid oor beleggings nagegaan en goedgekeur. Dit het geen betekenisvolle uitwerking op die
administrasie van beleggings nie. Die Raad het ook twee nuwe beleidstukke goedgekeur, naamlik 'n beleid oor
seksuele teistering en 'n beleid oor erfenisbates. 'n Beleid oor seksuele teistering het geen betekenisvolle uit-
werking op die werksaamhede van die ATM nie. Die beleid oor erfenisbates sal hoofsaaklik gebruik word as 'n
algemene riglyn vir die wyse waarop sodanige bates in die finansiële state weergegee word.

3.4 Strategiese Uitkomsgeoriënteerde Doelwitte

Die ATM het 'n personeelsterkte van 25, waarvan twee lede uit die reserwefonds betaal word. Hierdie twee lede is
tans onder kontrak. Voorsiening word gemaak dat al twee hierdie personeellede in die MTBR-begroting ingesluit
word vanaf 2013/2014. Voorsiening moet ook gemaak word vir werkgewerspensioenbydraes omdat die pensioen-
fondstreëls verander het sodat alle voltydse personeellede wat vir 12 maande en langer gewerk het nou lid van 'n
pensioenfonds moet wees.

Hoewel die ATM jaarliks aansoek doen om geldelike hulp om die ouditfooi vir die oudit wat deur die Ouditeur-Generaal
vereis word, te betaal, en hoewel die aansoek slaag, bestaan daar steeds 'n risiko dat die Nasionale Tesourie slegs 'n
deel van die oudit sal betaal. Hiermee in gedagte word daar vir die ouditfooi in die ATM se reserwefonds voorsiening
gemaak. Hierdie voorsiening is egter nie genoeg om die hele ouditfooi van die interne en eksterne ouditeurs te dek nie.
Die Besoekersentrum is in Februarie 2012 voltooi en voorsiening is gemaak vir bykomende herstelwerk en in-
standhouding, administratiewe koste en bedryfsbruikhuurkontrakte in die 2012/2013-boekjaar.

Met die groeiende belangstelling in die geleenthede wat by die Monument aangebied word, soos die volmaan-
pieknieks, sterrekykaande en piekniekkonserte, moet daar voorsiening gemaak word vir sekuriteit en noodhulp-
dienste by hierdie geleenthede.

Voorsiening is ook gemaak vir verhoogde onkoste verbonde aan kortkursusse wat by die ATM gehou is. Hierdie kur-
susse is hoofsaaklik boekherstelwerk-, boekbind- en skryfkursusse. 'n Argiefkursus is ook in 2012/2013 bekendgestel.

Weens verminderende bedryfsbefondsing, neem die aantal busritte wat daarop gerig is om vervoer vir minderbe-
voorregte groepe na die Museum en Monument te borg, af. 'n Plaaslike busmaatskappy het in 2012/2013 'n paar
busritte vir minderbevoorregte groepe geborg en ons gehelp om nie net ons mikpunt te bereik nie, maar om dit te
oorskry.

4. PRESTASIE-INLIGTING VOLGENS PROGRAM

4.1 Program 1: Toegang tot die Museum en Monument

| Beskrywing van program | Doel van program | Subprogramme | Strategiese doelwitte |
|--|---|----------------------------------|--|
| Die verhoging van inkomste by die Museum en Monument | Die verhoging van die getal besoekers d.m.v. billike toegangs- en ander gelde (bv. by winsgewende geleenthede) en deur diskresie aan die dag te lê by pensioenarisse en behoeftige groepe | Die verhoging van toegangsincome | Die verhoging van toegangsincome met 5% |
| | | Die verhoging van besoekerstalle | Die verhoging van besoekerstalle met 5% per jaar |

4.1.1 Sleutel-prestasiemeting-aanwysers en hul teikens en werklike resultate

| Strategiese doelwitte | | | | | | |
|-----------------------|------------------------------|--------------------------|------------------------------|---|-------------------------------------|---|
| Prestasie-aanduider | Werklike prestasie 2011/2012 | Beoogde teiken 2012/2013 | Werklike prestasie 2012/2013 | Afwyking van beoogde teiken vir 2012/2013 | Verskil van 2011/2012 tot 2012/2013 | Opmerkings oor verskille |
| Toegangsincome | R535 000 | R475 000 | R673 000 | R198 000 | R138 000 | Meer skoolgroepe het die ATM besoek en geleenthede is by die Monument gehou |
| Besoekersgetalle | 47 018 | 50 400 | 50 988 | 588 | 3 970 | Meer skoolgroepe het die ATM besoek en geleenthede is by die Monument gehou |

4.2 Program 2: Fondsinsameling en Bemarking

| Beskrywing van program | Doel van program | Subprogramme | Strategiese doelwitte |
|---|---|--|---|
| Die nadering van die publiek en instellings vir skenkings en borgskappe | Die insameling van fondse deur borgskappe | Die opstel van motiverings-dokumentasie en die voorlegging daarvan aan maandelike borge | Die ontvangs van R30 500 se fondse van borge |
| Die uitbreiding van fasiliteite om bykomende fondse in te samel | Die insameling van fondse deur die verbetering van ons buitelig-fasiliteite | Die finalisering en afteken van 'n plan vir bergfiets- en staproetes | Die opgradering van twee <i>downhill</i> -roetes en die uitbreiding van die wandelpad |
| | Die verhoging van die aantal besoekers wat die bergfiets- en wandelroetes benut | Die lok van besoekers om die bergfiets- en staproetes te benut | Permitte in werking teen 31 Mrt. 2012 |
| Die aanbieding van fondsinsamelingsgeleenthede | Die insameling van bykomende fondse uit toegangs- en registrasiegelde | 'n Jaarlikse program van fondsinsamelingsgeleenthede | Die aanbieding van 24 fondsinsamelingsgeleenthede |
| | | 'n Jaarlikse program van kursusse en werkwinkels | Die aanbieding van 15 kursusse en werkwinkels |
| Die verkoop van produkte aan besoekers | Die voortbring van inkomste uit produkverkope | Die bywerking van die voorraadopnamevorm. Volgehoue gemiddelde verkope van R1000 per maand | Die voortbring van R19 000 |

4.2.1 Sleutel-prestasiemeting-aanwysers en hul teikens en werklike resultate

| Strategiese doelwitte | | | | | | |
|--|---------------------------------------|--|---------------------------------------|--|--|--|
| Prestasie-aanduider | Werklike prestasie 2011/2012 | Beoogde teiken 2012/2013 | Werklike prestasie 2012/2013 | Afwyking van beoogde teiken vir 2012/2013 | Verskil van 2011/2012 tot 2012/2013 | Opmerkings oor verskille |
| Fondse ingesamel van die publiek en instellings | R325 000 | R31 000 | R111 000 | R80 000 | -R214 000 | Ons het in 2011/2012 'n groot borgskap ontvang in vergelyking met 2012/2013. Dit is moeilik om te begroot vir 'n inkomste waarvoor jy geen beheer het nie. |
| Fasiliteite uitgebrei om bykomende fondse in te samel | Wandelpad uitgelê | Twee <i>downhill</i> -roetes verbeter en die wandelpad uitgebrei | 0 | Geen verbetering van die <i>downhill</i> -roetes en geen uitbreiding van die wandelpad nie | Geen uitbreiding van die wandelpad nie | Fondse nie beskikbaar om die <i>downhill</i> -roetes te verbeter of die wandelpad uit te brei nie |
| Besoekers benut die bergfiets- en wandelroetes | Permitte in werking teen 31 Mrt. 2012 | Permitte in werking teen 31 Mrt. 2012 | Permitte in werking teen 31 Mrt. 2012 | 0 | 0 | Geen verskil nie – permitte in werking teen 31 Mrt. 2012 |
| Fondsinsamelingsgeleenthede | 24 | 24 | 20 | -4 | -4 | Afgestel weens slegte weer en ongeskiktheid van die lokaal |
| Kursusse en werkwinkels | 14 | 15 | 7 | -8 | -7 | Afgestel weens gebrek aan belangstelling en onbeskikbaarheid van die aanbieders |
| Inkomste voortgebring uit die verkoop van produkte aan besoekers | R22 000 | R19 000 | R15 000 | -R4 000 | -R7 000 | Minder verkope omdat grootste herverkoper finansiële swaarkry |

4.2.2 Opsomming van betalings volgens subprogramme

| Subprogramnaam | 2012/2013 | | | 2011/2012 | | |
|------------------------------|------------|------------------|----------------------|------------|------------------|----------------------|
| | Begroting | Werklike uitgawe | (Oor-)onderbesteding | Begroting | Werklike uitgawe | (Oor-)onderbesteding |
| | R'000 | R'000 | R'000 | R'000 | R'000 | R'000 |
| Fondsinsameling en Bemarking | R54 | R216 | -R162 | R15 | R81 | -R66 |
| TOTAAL | R54 | R216 | -R162 | R15 | R81 | -R66 |

4.2.3 Strategie om areas van onderprestasie te oorkom

Pas geleentheidsplan aan volgens die beperkings van die lokaal.
Pas kursusplan aan om nuwe onderwerpe in te bring.

4.2.4 Veranderinge aan beoogde teikens

Daar bestaan 'n afwyking tussen die Jaarlikse Prestasieplan en die Strategiese Plan: 24 geleentheid is in die JPP aangedui as fondsinsamelingsgeleentheid in 2011/2012 en 2012/2013 onder die program Fondsinsameling en Bemarking, maar aangesien die besoekers by hierdie geleentheid getel word as gewone besoekers en die kaartjieverkope op dieselfde wyse as toegangskaartjies hanteer word, is 22 van hierdie geleentheid in die Strate-

giese Plan en kwartaalverslae verskuif na die program Toegang tot die Museum en Monument. Twee geleenthede is steeds aangedui as fondsinsamelingsgeleenthede in die program Fondsinsameling en Bemaking.

4.3 Program 3: Huurinkomste

| Beskrywing van program | Doel van program | Subprogramme | Strategiese doelwitte |
|--|--|---|-----------------------|
| Die verhuring van fasiliteite by die Monument, bv. Monument self, tuine, lesinglokaal by die Besoekersentrum | Die ontvangs van inkomste uit sosiale en kommersiële geleenthede | Die verhoging van inkomste uit verfilming- en fotosessies | R114 550 |
| Die verhuring van die koffiewinkel | Die ontvangs van inkomste uit die verhuring van die koffiewinkel | Die verhoging met 5% per jaar van die inkomste uit die verhuring van die koffiewinkel | R39 700 |
| Die verhuring van die standplaas | Die ontvangs van inkomste uit verhuring van die standplaas | Die verhoging met 5% per jaar van die inkomste uit die verhuring van die standplaas | R1 850 |
| Die verhuring van die Amfiteater | Die ontvangs van inkomste uit die verhuring van die Amfiteater | Die verhoging volgens kontrak van die inkomste uit die verhuring van die Amfiteater | R35 000 |

4.3.1 Sleutel-prestasie-meting-aanwysers en hul teikens en werklike resultate

| Strategiese doelwitte | | | | | | |
|--|------------------------------|--------------------------|------------------------------|---|-------------------------------------|---|
| Prestasie-aanduider | Werklike prestasie 2011/2012 | Beoogde teiken 2012/2013 | Werklike prestasie 2012/2013 | Afwyking van beoogde teiken vir 2012/2013 | Verskil van 2011/2012 tot 2012/2013 | Opmerkings oor verskille |
| | R'000 | R'000 | R'000 | R'000 | R'000 | |
| Die verhuring van fasiliteite by die Monument, bv. Monument self, tuine, lesinglokaal by die Besoekersentrum | R117 | R115 | R135 | R20 | R18 | Meer maatskappye stel belang om fotosessies by die Monument te doen |
| Die verhuring van die koffiewinkel | R37 | R40 | R43 | R3 | R6 | Die Raad het besluit om die huur van die koffiewinkel verder as beplan op te skuif |
| Die verhuring van die standplaas | R0 | R2 | R9 | R7 | R9 | Die persoon wat die standplaas gehuur het, het siek geword en kon nie met die ooreenkoms voortgaan nie. 'n Markdag is by die Monument gehou in 2012 |
| Die verhuring van die Amfiteater | R32 | R35 | R34 | -R1 | R2 | Huuregalisering is ingestel en vooruitbetaling is vir die hele jaar ontvang |

4.4 Program 4: Beleggingsinkomste

| Beskrywing van program | Doel van program | Subprogramme | Strategiese doelwitte |
|--|--|--|-------------------------------------|
| Die belegging van fondse teen die beste rentekoers | Belegging in 'n vastedeposito- en geldmarkrekening volgens 'n beleggingsbeleid | Die jaarlikse ontvangs van inkomste verdien uit vastedeposito-beleggings en die geldmarkrekening | Rente vir die jaar ontvang: R70 850 |

4.4.1 Sleutel-prestasiemeting-aanwysers en hul teikens en werklike resultate

| Strategiese doelwitte | | | | | | |
|--|------------------------------|--------------------------|------------------------------|---|-------------------------------------|--|
| Prestasie-aanduider | Werklike prestasie 2011/2012 | Beoogde teiken 2012/2013 | Werklike prestasie 2012/2013 | Afwyking van beoogde teiken vir 2012/2013 | Verskil van 2011/2012 tot 2012/2013 | Opmerkings oor verskille |
| | R'000 | R'000 | R'000 | R'000 | R'000 | |
| Die jaarlikse ontvangs van inkomste verdien uit vastedeposito-beleggings en die geldmarkrekening | R57 | R71 | R57 | -R14 | R0 | Die rentekoers het gedaal nadat die Strategiese Plan goedgekeur is |

4.5 Program 5: Openbare Programme en Kommunikasie

| Beskrywing van program | Doel van program | Subprogramme | Strategiese doelwitte |
|--|--|--|---|
| Die ontwikkeling van 'n openbare bewussyn t.o.v. ons instelling en die aanmoediging van die publiek om ons te besoek | Die bevordering van die instelling op alle vlakke van die samelewing deur die aanbieding van openbare programme | Openbare programme ter viering van kulturele en omgewingsgedenkdae | Die aanbieding van sewe openbare programme |
| | | Die vervoer van minderbevoorregte groepe na die Museum en Monument | Die vervoer van 24 minderbevoorregte groepe na die Museum en Monument |
| Toespitsing op dié groep besoekers wat die ATM die meeste bevoordeel, deur die verhoging van ons sigbaarheid d.m.v. pasgemaakte kommunikasie | Die voorsiening van inligting vir spesifieke teikengroepe: - brosjures - nuusbriewe - webwerf - Facebook | Die maak en versprei van kommunikasiemateriaal | Die verspreiding van 5 000 brosjures, 4 e-nuusbriewe, 2 gedrukte nuusbriewe; die ontvangs van 6 000 webbesoekers; die aanwinst van 250 nuwe Facebook-aanhangers |

4.5.1 Sleutel-prestasiemeting-aanwysers en hul teikens en werklike resultate

| Strategiese doelwitte | | | | | | |
|---|------------------------------|--------------------------|------------------------------|---|-------------------------------------|--|
| Prestasie-aanduider | Werklike prestasie 2011/2012 | Beoogde teiken 2012/2013 | Werklike prestasie 2012/2013 | Afwyking van beoogde teiken vir 2012/2013 | Verskil van 2011/2012 tot 2012/2013 | Opmerkings oor verskille |
| Openbare programme aangebied op kulturele en omgewingsgedenkdae | 1 | 7 | 9 | 2 | 8 | Vir die eerste keer bekendgestel in 2011/2012. Twee nuwe programme bygevoeg |
| Minderbevoorregte groepe vervoer na Museum en Monument | 11 | 24 | 4 | -20 | -7 | Minder fondse beskikbaar uit reserwefonds |
| Brosjures versprei | 5 000 | 5 000 | 5 000 | 0 | 0 | |
| E-nuusbrief versprei | 3 | 4 | 0 | -4 | -3 | A.g.v. werkklading (in plaas daarvan is e-biljette oor geleentheid versprei) |
| Gedrukte nuusbrief versprei | 0 | 2 | 0 | -2 | 0 | A.g.v. werkklading en begrotingsbeperkings |
| Webwerfbesoekers | 14 534 | 6 000 | 17 606 | 11 606 | 3 072 | Webwerf meer gewild as verwag |
| Nuwe Facebook-aanhangers | 960 | 250 | 575 | 325 | -385 | Facebook het meer beperkings ingestel |

4.5.2 Opsomming van betalings volgens subprogramme

| Subprogramnaam | 2012/2013 | | | 2011/2012 | | |
|------------------------------------|------------|------------------|------------------------|------------|------------------|------------------------|
| | Begroting | Werklike uitgawe | (Oor-) /onderbesteding | Begroting | Werklike uitgawe | (Oor-) /onderbesteding |
| | R'000 | R'000 | R'000 | R'000 | R'000 | R'000 |
| Openbare Programme en Kommunikasie | R28 | R31 | -R3 | R25 | R101 | -R76 |
| TOTAAL | R28 | R31 | -R3 | R25 | R101 | -R76 |

4.6 Program 6: Menslikehulpbron-bestuur

4.6.1 Sleutel-prestasiemeting-aanwysers en hul teikens en werklike resultate

| Strategiese doelwitte | | | | | | |
|-----------------------------------|------------------------------|--------------------------|------------------------------|---|-------------------------------------|--------------------------|
| Prestasie-aanduider | Werklike prestasie 2011/2012 | Beoogde teiken 2012/2013 | Werklike prestasie 2012/2013 | Afwyking van beoogde teiken vir 2012/2013 | Verskil van 2011/2012 tot 2012/2013 | Opmerkings oor verskille |
| Persentasie personelede beoordeel | 100% | 100% | 100% | 0 | 0 | |

4.7 Program 7: Eiendombestuur

| Beskrywing van program | Doel van program | Subprogramme | Strategiese doelwitte |
|--|---|--|--|
| Die instandhouding van geboue, strukture en toerusting | Geboue wat opgeknap en aantreklik vir die publiek vertoon | Verfwerk Gebouherstelwerk | Jaarliks 31 Jul. Jaarliks 30 Nov. |
| Die ekobestuur van tuine, uitheemse indringerplante, erosie, wandelpaie en brandpaie | Die verskaffing van vermaak aan besoekers | Die skoonmaak van slote Die verwydering van bome Die skoonmaak van brandpaie | Jaarliks 31 Mei. Jaarliks 30 Nov. Jaarliks 31 Okt. |

4.7.1 Sleutel-prestasiemeting-aanwysers en hul teikens en werklike resultate

| Strategiese doelwitte | | | | | | |
|---|---|---|---|---|-------------------------------------|---|
| Prestasie-aanduider | Werklike prestasie 2011/2012 | Beoogde teiken 2012/2013 | Werklike prestasie 2012/2013 | Afwyking van beoogde teiken vir 2012/2013 | Verskil van 2011/2012 tot 2012/2013 | Opmerkings oor verskille |
| Verfwerk gedoen Geboue herstel | Jaarliks 31 Jul. Jaarliks 30 Nov. | Jaarliks 31 Jul. Jaarliks 30 Nov. | Jaarliks 31 Jul. Jaarliks 30 Nov. | 0 | 0 | |
| Slote skoongemaak Bome verwyder Brandpaie skoongemaak | Jaarliks 31 Mei Jaarliks 30 Nov. Jaarliks 31 Okt. | Jaarliks 31 Mei Jaarliks 30 Nov. Jaarliks 31 Okt. | Jaarliks 31 Mei Jaarliks 30 Nov. Jaarliks 31 Okt. | 0 | 0 | |
| Konstruksiewerk by die Amfiteater en Monument voltooi teen 31 Aug. 2011 | Nie bereik nie | Voltooi in 2012 | Nie bereik nie | Nie bereik nie | Nie van toepassing | Konstruksie uitgevoer deur Departement Openbare Werke |

4.7.2 Opsomming van betalings volgens subprogramme

| Subprogramnaam | 2012/2013 | | | 2011/2012 | | |
|----------------|-------------|------------------|------------------------|-------------|------------------|------------------------|
| | Begroting | Werklike uitgawe | (Oor-) /onderbesteding | Begroting | Werklike uitgawe | (Oor-) /onderbesteding |
| | R'000 | R'000 | R'000 | R'000 | R'000 | R'000 |
| Eiendombestuur | R190 | R155 | R35 | R194 | R136 | R58 |
| Totaal | R190 | R155 | R35 | R194 | R136 | R58 |

4.8 Program 8: Versamelingbestuur: Museumvoorwerpe

| Beskrywing van program | Doel van program | Subprogramme | Strategiese doelwitte |
|---|--|---|---|
| Die versameling, dokumentering en bestuur van museumvoorwerpe in lyn met die kernfunksie van die Museum | Die verbetering van die Museum se versameling en uitstallings, betroubare rekordhouding van die museumvoorwerpe en die berging en bestuur daarvan volgens aanvaarde bewaringstandaarde | Die aanskaffing van museumvoorwerpe of die aanvaarding van sodanige skenkings op 'n ad hoc-grondslag | Die aanskaffing van twee erfenisbates per jaar |
| | | Die aantekening, dokumentering en fotografering van alle museumvoorwerpe en die invoer daarvan in 'n digitale register | Die aantekening van 10 museumvoorwerpe per jaar |
| | | Die berging van museumvoorwerpe onder museologies aanvaarde toestande | Vier inspeksies van uitstallings- en bergingsareas per jaar |
| | | Die korrekte bewaring van museumvoorwerpe deur die toepassing van aanvaarde standaarde vir sorg en instandhouding | Die restaurasie of herstel van twee beskadigde museumvoorwerpe per jaar |
| Die aanbieding van museumvoorwerpe vir verwysings- en vir uitstallingsdoeleindes | Om die museumvoorwerpe toeganklik en verstaanbaar te maak vir besoekers | Die korrekte en betekenisvolle uitstalling van museumvoorwerpe om sodoende die boodskap van die Museum d.m.v. uitstallings uit te dra (sien 4.11) | |

4.8.1 Sleutel-prestasiemeting-aanwysers en hul teikens en werklike resultate

| Strategiese doelwitte | | | | | | |
|--|------------------------------|--------------------------|------------------------------|---|-------------------------------------|---|
| Prestasie-aanduider | Werklike prestasie 2011/2012 | Beoogde teiken 2012/2013 | Werklike prestasie 2012/2013 | Afwyking van beoogde teiken vir 2012/2013 | Verskil van 2011/2012 tot 2012/2013 | Opmerkings oor verskille |
| Die aanskaffing van twee erfenisbates per jaar | 2 | 2 | 2 | 0 | 0 | |
| Tien museumvoorwerpe aangeteken per jaar | 10 | 10 | 10 | 0 | 0 | |
| Vier inspeksies van museumvoorwerpe gedoen per jaar | 4 | 4 | 4 | 0 | 0 | |
| Twee beskadigde museumvoorwerpe gerestoureer of herstel per jaar | 2 | 2 | 57 | 55 | 55 | Die begroting het toegelaat dat die tekstielversameling skoongemaak en herstel word |

4.8.2 Opsomming van betalings volgens subprogramme

| Subprogramnaam | 2012/2013 | | | 2011/2012 | | |
|--------------------|-----------|------------------|------------------------|-----------|------------------|------------------------|
| | Begroting | Werklike uitgawe | (Oor-) /onderbesteding | Begroting | Werklike uitgawe | (Oor-) /onderbesteding |
| | R'000 | R'000 | R'000 | R'000 | R'000 | R'000 |
| Versamelingbestuur | R5 | R4 | R1 | R6 | R2 | R4 |
| TOTAAL | R5 | R4 | R1 | R6 | R2 | R4 |

4.9 Program 9: Dokumentbestuur

| Beskrywing van program | Doel van program | Subprogramme | Strategiese doelwitte |
|---|--|---|---|
| Die uitbouing van die Museum se versameling toepaslike boeke, dokumente en foto's | Die verbetering van die Museum se versameling | Die aankoop van dokumentasie soos van tyd tot tyd bepaal of die aanvaarding van sodanige skenkings op 'n ad hoc-grondslag | Die aanskaffing van dokumentasie |
| Die bestuur van dokumente op so 'n wyse dat hulle toeganklik is | Die byhou van 'n betroubare rekord en die berging en bestuur van dokumente op so 'n wyse dat hulle toeganklik is vir interne gebruik of vir gebruik deur navorsers | Die aantekening van alle dokumentasie in 'n digitale katalogus | Die herklassifisering en herkatalogisering van 3 000 dokumente en boeke teen 2013 |
| Die bewaring van waardevolle dokumentasie | Die bewaring van die Museum se versameling dokumente in ooreenstemming met aanvaarde bewaringstandaarde | Die ontwikkeling van 'n bewaringsbeleid | Die ontwikkeling van 'n beleid teen Mrt. 2012 |
| | | Die ontwikkeling van digitaliseringsprosedures en riglyne | Die ontwikkeling van digitaliseringsprosedures teen Mrt. 2012 |

4.9.1 Sleutel-prestasiemeting-aanwysers en hul teikens en werklike resultate

| Stratetiese doelwitte | | | | | | |
|---|--------------------------------------|--------------------------------------|--------------------------------------|---|-------------------------------------|--------------------------|
| Prestasie-aanduider | Werklike prestasie 2011/2012 | Beoogde teiken 2012/2013 | Werklike prestasie 2012/2013 | Afwyking van beoogde teiken vir 2012/2013 | Verskil van 2011/2012 tot 2012/2013 | Opmerkings oor verskille |
| Dokumentasie aangeskaf | Ja | Ja | Ja | Geen | Geen | |
| 3 000 dokumente en boeke herklassifiseer en herkatalogiseer teen 2013 | 1 500 | 1 500 | 1 500 | 0 | 0 | |
| Bewaringsbeleid ontwikkel teen Mrt. 2012 | Beleid aanvaar en geïmplementeer | Beleid aanvaar en geïmplementeer | Beleid aanvaar en geïmplementeer | Geen | Geen | |
| Digitaliseringsprosedures ontwikkel teen Mrt. 2012 | Prosedures aanvaar en geïmplementeer | Prosedures aanvaar en geïmplementeer | Prosedures aanvaar en geïmplementeer | Geen | Geen | |

4.9.2 Opsomming van betalings volgens subprogramme

| Subprogramnaam | 2012/2013 | | | 2011/2012 | | |
|-----------------|-----------|------------------|------------------------|-----------|------------------|------------------------|
| | Begroting | Werklike uitgawe | (Oor-) /onderbesteding | Begroting | Werklike uitgawe | (Oor-) /onderbesteding |
| | R'000 | R'000 | R'000 | R'000 | R'000 | R'000 |
| Dokumentbestuur | R2 | R1 | R1 | R1 | R0 | R1 |
| TOTAAL | R2 | R1 | R1 | R1 | R0 | R1 |

4.10 Program 10: Navorsing

| Beskrywing van program | Doel van program | Subprogramme | Stratetiese doelwitte |
|--|---|---|---|
| Die doen van navorsing oor toepaslike onderwerpe | Die verbreding van horisonne tot voordeel van die gemeenskap in sy geheel | Die doen van ondersteunende navorsing vir die Museum se uitstallings | Die navorsing van een nuwe of bygewerkte uitstalling per jaar |
| | | Navorsing, konsolidering en bywerking van die Museum se drukpublikasies | Die hersiening van reeks van 13 pamflette teen Mrt. 2013 |
| | | Die doen van navorsing gegrond op navrae ontvang | Die voltooiing van een onafhanklike projek per jaar |
| Die verspreiding van navorsingsresultate | Die bekendmaking van navorsingsresultate so wyd as moontlik | Die publikasie van gedrukte en aanlynartikels en die lewering van lesings | Die lewering van vier lesings of artikels per jaar |

4.10.1 Sleutel-prestasiemeting-aanwysers en hul teikens en werklike resultate

| Stratetiese doelwitte | | | | | | |
|--|------------------------------|--------------------------|------------------------------|---|-------------------------------------|-----------------------------|
| Prestasie-aanduider | Werklike prestasie 2011/2012 | Beoogde teiken 2012/2013 | Werklike prestasie 2012/2013 | Afwyking van beoogde teiken vir 2012/2013 | Verskil van 2011/2012 tot 2012/2013 | Opmerkings oor verskille |
| Een nuwe of bygewerkte uitstalling nagevors per jaar | 1 | 1 | 1 | 0 | 0 | |
| Reeks van 13 pamflette hersien teen Mrt. 2013 | 8 | 5 | 5 | 0 | -3 | Het beplan vir 13 pamflette |
| Een onafhanklike projek voltooi per jaar | 1 | 1 | 0 | -1 | 0 | Tydsbeperkings |
| Vier lesings of artikels gelewer per jaar | 4 | 4 | 4 | 0 | 0 | |

4.10.2 Opsomming van betalings volgens subprogramme

| Subprogramnaam | 2012/2013 | | | 2011/2012 | | |
|----------------|-----------|------------------|------------------------|------------|------------------|------------------------|
| | Begroting | Werklike uitgawe | (Oor-) /onderbesteding | Begroting | Werklike uitgawe | (Oor-) /onderbesteding |
| | R'000 | R'000 | R'000 | R'000 | R'000 | R'000 |
| Navorsing | R9 | R1 | R8 | R13 | R3 | R10 |
| TOTAAL | R9 | R1 | R8 | R13 | R3 | R10 |

4.11 Program 11: Uitstallings

| Beskrywing van program | Doel van program | Subprogramme | Stratetiese doelwitte |
|--|---|--|--|
| Die interpretasie van die permanente en tydelike uitstallings in drie tale en die aanbieding van die topklas inligting en uitstallings | Die inlig van die publiek oor ons kernboodskap op 'n moderne, leersame en genotvolle wyse | Die installeer van 'n nuwe uitstalling elke jaar of die bywerk van 'n permanente uitstalling elke jaar | Die installeer van een nuwe uitstalling per jaar of die bywerk van een permanente uitstalling per jaar |
| | | | Die oprigting van drie tydelike uitstallings in 2012 |

4.11.1 Sleutel-prestasiemeting-aanwysers en hul teikens en werklike resultate

| Strategiese doelwitte | | | | | | |
|---|------------------------------|--------------------------|------------------------------|---|-------------------------------------|---|
| Prestasie-aanduider | Werklike prestasie 2011/2012 | Beoogde teiken 2012/2013 | Werklike prestasie 2012/2013 | Afwyking van beoogde teiken vir 2012/2013 | Verskil van 2011/2012 tot 2012/2013 | Opmerkings oor verskille |
| Een nuwe uitstalling opgerig per jaar of een permanente uitstalling bygewerk per jaar | 1 | 1 | 1 | 0 | 0 | |
| Drie tydelike uitstallings opgerig in 2012 | 1 | 3 | 0 | -3 | 3 | Geen tydelike uitstallings weens begrotingsbeperkings |

4.11.2 Opsomming van betalings volgens subprogramme

| Subprogramnaam | 2012/2013 | | | 2011/2012 | | |
|----------------|------------|------------------|------------------------|------------|------------------|------------------------|
| | Begroting | Werklike uitgawe | (Oor-) /onderbesteding | Begroting | Werklike uitgawe | (Oor-) /onderbesteding |
| | R'000 | R'000 | R'000 | R'000 | R'000 | R'000 |
| Uitstallings | R40 | -R27 | R67 | R25 | R16 | R9 |
| TOTAAL | R40 | -R27 | R67 | R25 | R16 | R9 |

4.11.3 Veranderinge aan beoogde teikens

Alle teikens vir tydelike uitstallings is geskrap weens begrotingsbeperkings. Toekomstig sal die klem daarop val om die bestaande uitstallings sinvol by te werk.

4.12 Program 12: Opvoeding

| Beskrywing van program | Doel van program | Subprogramme | Strategiese doelwitte |
|--|---|---|---|
| Die aanbieding van opvoedkundige programme | Om leerders te help verstaan dat Afrikaans inderdaad 'n lewende, groeiende taal is wat voortdurend aanpas by die moderne wêreld | Skoolbesoeke aan die Museum en Monument | Die ontvangs van 71 skoolbesoeke |
| | | Spesiale programme op sekere gedenkdae | Die aanbieding van vyf spesiale programme |

4.12.1 Sleutel-prestasiemeting-aanwysers en hul teikens en werklike resultate

| Strategiese doelwitte | | | | | | |
|---|------------------------------|--------------------------|------------------------------|---|-------------------------------------|---|
| Prestasie-aanduider | Werklike prestasie 2011/2012 | Beoogde teiken 2012/2013 | Werklike prestasie 2012/2013 | Afwyking van beoogde teiken vir 2012/2013 | Verskil van 2011/2012 tot 2012/2013 | Opmerkings oor verskille |
| Getal opvoedkundige interaksies met skole per jaar | 57 | 71 | 91 | 20 | 34 | Die Wes-Kaapse Departement van Onderwys het besoeke na museums ondersteun |
| Borg-'n-bus-projek: minder-bevoorregte skoolgroepe is na die Museum en Monument vervoer | 8 | 10 | 26 | 16 | 18 | Meer besoeke weens spesiale projekte en die nuwe skoolleerplan |

4.12.2 Opsomming van betalings volgens subprogramme

| Subprogramnaam | 2012/2013 | | | 2011/2012 | | |
|----------------|------------|------------------|------------------------|------------|------------------|------------------------|
| | Begroting | Werklike uitgawe | (Oor-) /onderbesteding | Begroting | Werklike uitgawe | (Oor-) /onderbesteding |
| | R'000 | R'000 | R'000 | R'000 | R'000 | R'000 |
| Opvoeding | R31 | R32 | -R1 | R44 | R44 | R0 |
| TOTAAL | R31 | R32 | -R1 | R44 | R44 | R0 |

4.12.4 Veranderinge aan beoogde teikens

Erfenisprojekte is ingestel om Afrikaans as ontasbare erfenis te bevorder. Een nuwe projek is in 2012/2013 begin oor die mondelinge tradisies van die mense van Oos-Griekwaland.

Ander nuwe of aangepaste projekte en programme:

- Taalprojekte: bied vier taalprojekte aan (leesprojek, redenaarskompetisie, Afrikaanse skryfkompetisie en Nasionale Biblioteekweek-program).
- Uitreikprogramme: bied twee uitreikprogramme aan (Jeugdag, Mandeladag).

5. OPSOMMING VAN FINANSIËLE INLIGTING

5.1 Opsomming van Inkomste-invordering

| Bronne van inkomste | 2012/2013 | | | 2011/2012 | | |
|-------------------------|-----------------------|----------------------------------|-------------------------------|-----------------------|----------------------------------|-------------------------------|
| | Geraamde bedrag R'000 | Werklike bedrag ingevorder R'000 | (Oor)/onder-invordering R'000 | Geraamde bedrag R'000 | Werklike bedrag ingevorder R'000 | (Oor)/onder-invordering R'000 |
| Oordrag ontvang: DKK | 4 528 | 4 581 | (53) | 4 226 | 4 226 | 0 |
| Toegangsgeld | 475 | 673 | (198) | 480 | 535 | (55) |
| Huurinkomste ontvang | 191 | 226 | (35) | 164 | 186 | (22) |
| Rente ontvang | 71 | 57 | 14 | 58 | 57 | 1 |
| Befondsing en bemarking | 83 | 239 | (156) | 32 | 457 | (425) |
| Ander inkomste | 19 | 15 | 4 | 15 | 25 | (10) |
| TOTAAL | 5 367 | 5 791 | (424) | 4 975 | 5 486 | (511) |

5.1.1 Oordrag ontvang: DKK

Elke boekjaar ontvang die ATM maandeliks 'n oordrag van die Departement Kuns en Kultuur. Uit hierdie maandelikse oordrag betaal ons ons personeel en dek ons sommige van die bedryfsuitgawes by die Museum en Monument. Die selfgegeneerde fondse word aangewend om die res van die bedryfsuitgawes te dek en om verdere fondse te genereer. In 2012/2013 het ons 'n bykomende R53 000 van die DKK ontvang vir die vergoeding van werknemers.

5.1.2 Toegangsgeld

Die ATM hef toegangsgeld by die Museum en die Monument. Afgesien van die oordrag wat ons van die DKK ontvang, is dit ons hoofinkomste. Die inkomste wat ons uit toegangsgelde ontvang, word gebruik om die meeste van die bedryfsbesteding en die besteding op die kernfunksies van die ATM te dek. Ons toegangsinkomste het oor die afgelope twee boekjare toegeneem weens 'n reeks piekniekkonserte (in 2011 van stapel gestuur). Dit bou voort op die sukses van die volmaanpieknieks en sterrekykaande in die vorige twee jaar (2009 en 2010). Ons het ook 3 970 meer besoekers in 2012/2013 ontvang in vergelyking met 2011/2013.

5.1.3 Huurinkomste ontvang

Die ATM genereer inkomste uit die maandelikse verhuring van die koffiewinkel op die perseel van die Monument en uit huur betaal deur 'n promotor wat die Amfiteater huur. Verder word die Monumentterrein deur nasionale en internasionale fotografe gebruik vir film- en advertensieproduksies, en verder vir trouseremonies en troufoto's. Vir albei boekjare (2011/2012 en 2012/2013) was die inkomste ingesamel meer as verwag. Dit kan toegeskryf word aan ons bemarkingstrategie en ons bereidwilligheid om van hulp te wees by die maak van dokumentêre en opvoedkundige programme.

5.1.4 Inkomste ontvang

Ons ontvang rente op lae-risikobeleggings (vastedeposito- en geldmarkrekening). In Junie 2012 moes ons van die fondse onttrek om die besoekersgebou by die Monument te meubileer. Dit het 'n noemenswaardige uitwerking gehad op die rente ontvang vir die boekjaar 2012/2013.

5.1.5 Befondsing en bemarking

Elke jaar doen ons aansoek by verskeie privaat instellings om skenkings en borgskappe vir spesifieke projekte. Ons het in 2011/2012 en 2012/2013 skenkings en borgskappe van privaat instellings ontvang.

5.1.6 Ander inkomste

Ander inkomste bestaan hoofsaaklik uit inkomste gegeneer deur die verkoop van handelware en gedeeltelik uit die verkoop van bates wat afgeskryf is, asook uit versekeringseise. Vir albei boekjare het die verkoop van handelware 'n groot deel van hierdie kategorie uitgemaak. In die 2011/2012-jaar het ons besonder goed gevaar met die verkoop van ons handelware, maar in 2012/2013 het verkope gedaal omdat een van ons grootste kopers kleiner hoeveelhede van ons produkte aangeskaf het.

5.2 Opsomming van Betalings volgens Program

| Programnaam | 2012/2013 | | | 2011/2012 | | |
|--|-----------------|------------------------|------------------------------|-----------------|------------------------|------------------------------|
| | Begroting R'000 | Werklike uitgawe R'000 | (Oor-) /onderbesteding R'000 | Begroting R'000 | Werklike uitgawe R'000 | (Oor-) /onderbesteding R'000 |
| Werknemersvergoeding | 3 816 | 4 086 | (270) | 3 592 | 3 755 | (163) |
| Reklame | 73 | 67 | 6 | 76 | 76 | 0 |
| Ouditkoste | 134 | 151 | (17) | 107 | 101 | 6 |
| Bankkoste | 30 | 28 | 2 | 22 | 25 | (3) |
| Raadskoste | 121 | 99 | 22 | 61 | 50 | 11 |
| Spyseniering: interne aktiwiteit | 126 | 289 | (163) | 83 | 228 | (145) |
| Kommunikasie | 99 | 95 | 4 | 106 | 82 | 24 |
| Rekenaardienste | 93 | 26 | 67 | 41 | 12 | 29 |
| Konsultante | 3 | 10 | (7) | 3 | 0 | 3 |
| Kontrakteurs | 200 | 194 | 6 | 200 | 174 | 26 |
| Inventaris | 15 | 9 | 6 | 8 | 16 | (8) |
| Huurbetalings | 67 | 41 | 26 | 39 | 28 | 11 |
| Drukwerk en publikasie | 55 | 62 | (7) | 52 | 46 | 6 |
| Herstelwerk en instandhouding | 190 | 155 | 35 | 194 | 136 | 58 |
| Navorsing en ontwikkeling | 9 | 1 | 8 | 13 | 3 | 10 |
| Opleiding en personeelontwikkeling | 97 | 71 | 26 | 86 | 68 | 18 |
| Reis- en bestaanskoste | 51 | 79 | (28) | 50 | 72 | (22) |
| Versekering | 63 | 67 | (4) | 87 | 60 | 27 |
| Lidmaatskap- en inskrywingsgeld | 7 | 3 | 4 | 8 | 8 | 0 |
| Administratief | 66 | 58 | 8 | 110 | 69 | 41 |
| Kurasie en uitstallings | 47 | 64 | (17) | 32 | 91 | (59) |
| Skoonmaakdienste | 5 | 0 | 5 | 5 | 2 | 3 |
| Depresiasie en amortisasie | 0 | 157 | (157) | 0 | 152 | (152) |
| Verliese weens verkoop van vaste bates | 0 | 2 | (2) | 0 | 10 | (10) |
| TOTAAL | 5 367 | 5 814 | (447) | 4 975 | 5 264 | (289) |

5.2.1 Vergoeding van werknemers

In die afgelope drie jaar is twee werknemers befonds uit die ATM se reserwefonds omdat die ATM nie genoeg fondse in die begroting beskikbaar gehad het om hulle te vergoed nie. Dit het oorbesteding op die begroting vir die vergoeding van werknemers tot gevolg gehad. In 2013/2014 sal dit reggestel word, want dit is nou moontlik om hierdie twee werknemers in die begroting op te neem.

5.2.2 Ouditfooi

Elke jaar doen die DKK aansoek by die Nasionale Tesourie namens openbare entiteite wie se ouditkoste meer as 1% van hulle inkomste sal wees, vir hulp met die betaling van 'n deel van die eksterne ouditeursfooi. Nadat die rekening vir die 2012-oudit reeds betaal is, het dit onder ons aandag gekom dat 'n deel van die vorige jaar se ouditfooi steeds uitstaande was. Die Ouditkomitee van die ATM het besluit dat die rekening vereffen moes word. Die Ouditeur-Generaal van Suid-Afrika het van sy kant af die rente wat op die agterstallige bedrag gehef is, afgeskryf.

5.2.3 Spyseniering: interne aktiwiteit

Die uitgawes vir die kortkursusse, piekniekkonserte, volmaanpieknieks en sterrekykaande is uit hierdie deel van die begroting befonds. Aangesien hierdie projekte ingestel is nadat die begroting goedgekeur is, was die uitgawes vir 2011/2012 meer as waarvoor begroot is. In 2012/2013 het ons vir inkomste uit hierdie projekte sowel as die verwante uitgawes begroot. Ons het ook twee borgskappe ontvang wat ons in staat gestel het om Emo Adams te nooi om 'n vertoning by die Monument te hou. Die meeste van die ander kunstenaars was plaaslik en/of opkoment. Ons het ook in Oktober 2012 'n markdag by die Monument gehou waarvoor daar nie begroot is nie. Ons het inkomste verkry uit die verhuring van stalletjies en toegangsgelde vir die dag. Verder was die uitgawes vir die kortkursusse meer as verwag, omdat twee nuwe kortkursusse bekendgestel is.

5.2.4 Konsultante

Konsultante wat in 2012/2013 gebruik is, was slegs vir arbeidsverwante sake. Ons het vier dissiplinêre verhore gehad en het die konsultant benodig as 'n onafhanklike persoon om die verhore te fasiliteer.

5.2.5 Reis- en bestaanskoste

Ons het probeer om ritte (herleibaar na hoofsaaklik petrol- en parkeringskoste) wat onderneem moes word in die uitvoering van toegekende pligte te beperk, maar met die algemene styging in koste het dit steeds 'n noemenswaardige uitwerking op ons begroting gehad.

5.2.6 Kurasie en uitstallings

Ons het befondsing ontvang vir 'n nuwe uitstalling, Van Rieldans tot Rymklets, in die Museum. Hierdie uitstalling volg die spoor van Afrikaans deur sy liedereskat. Met die ekstra befondsing van die privaat instelling, kon ons die uitstalling voltooi en ook 'n boekie publiseer met inligting oor die uitstalling.

5.2.7 Depresiasie en amortisasie

Ons het 'n kontantgebaseerde begroting en derhalwe begroot ons nie vir die depresiasie van bates nie.

5.2.8 Aangaande die uitgawes in geheel gesien

Oor die algemeen het ons probeer om ons besteding te beperk. Dit was nie altyd moontlik nie en 'n mate van oorbesteding was die gevolg, maar ons het probeer om op ander uitgawes te bespaar. Ons het bespaar op advertensiekoste deur middel van elektroniese reklame, deur mediavystellings uit te reik en ons eie pamflette te druk. Wat die Raadskoste betref, het ons nie hulle fooie verhoog nie, met hulle inwilliging, en verder probeer hulle om die mees kostedoeltreffende vlugte, motorhuur en verblyf moontlik te bekom. Ons het probeer om rekenaarprobleme self op te los voordat ons 'n rekenaarmaatskappy om hulp gevra het. Dit het gehelp om sekere dienskosse te bespaar. Ons het ons kontrakteur, 'n sekerheidsmaatskappy, gevra vir 'n beter tarief en hulle het ons tegemoet gekom. Van ons huurooreenkomste moes hernu word en ons het 'n ooreenkoms gekies waarmee ons 'n bietjie geld kon spaar. Kortliks het ons probeer om waar moontlik die beste prys by ons verskaffers te kry en ook om befondsing te kry vir sommige van ons bedrywighede.

5.3 Plan vir Kapitaalinvestering, Instandhouding en Batebestuur

1. Die ATM het slegs roerende bates en erfenisbates. Roerende bates word slegs vervang wanneer dit onherstelbaar is of gesteel word. Daar word vir nuwe roerende bates begroot en dit word aangekoop soos benodig. Die ATM het nie kapitale bates nie.
2. Die Departement Openbare Werke hanteer infrastruktuurprojekte vir die ATM. Hulle het in 2011 begin om 'n besoekersentrum by die Monument te bou en die werk in 2012 voltooi.
3. 'n Nuwe kantoorgebou sal ook by die Monument gebou word. Dit is nog in die beplanningsfase.
4. Instandhouding is by die Museum en Monument gedoen. Die argief en die kaartjieskantoor is albei teen vog geseël en ook gevef.
5. Met die aftekening van die Besoekersentrum word die instandhouding van die gebou nou die verantwoordelikheid van die ATM. Dit sal nie hierdie jaar onmiddellik die uitgawes raak nie, maar dit sal beslis in komende jare 'n uitwerking hê. Tans is die Departement Openbare Werke besig om nog 'n gebou te beplan. Dit sal ook 'n uitwerking hê op die instandhoudingsbegroting. Ander afdelings van die begroting sal ook geraak word, soos sekuriteit (die alarmstelsel), telefoon- en faksdienste en sanitêre dienste.
6. Ons het bates aangeskaf ten bedrae van R132 138 (koste voor depresiasie) en bates afgeskryf ten bedrae van R45 104 (koste voor depresiasie). Uit die bates wat afgeskryf is, was bates ter waarde van R4 423 te wyte aan diefstal, is bates van R13 130 vervreem en bates van R27 551 buite gebruik gestel.
7. Die ATM gebruik die program Pastel Evolution Fixed Assets om die databasis te bestuur. Die databasis word maandeliks bygewerk en depresiasie word ná die bywerking bereken. Die bates word ook kwartaal-lik getel by wyse van die steekproefmetode en 'n volle telling word jaarliks gedoen.
8. Toestand van die geboue:
Besoekersentrum, Monument – goed
Koffiewinkel, Monument – redelik
Kaartjieskantoor, Monument – goed
Museum – swak (benodig verwerk aan die buitekant en strukturele probleme met die vloer en veranda)

AFDELING C: BEHEER

1. PORTEFEULJEKOMITEE

1.1 Samestelling van die Portefeuljekomitee

| Posisie | Naam | Party | Provinsie |
|------------|--|-------|---------------|
| Voorsitter | Thandile Babalwa Sunduza | ANC | |
| Lid | Deidre Carter | COPE | |
| Lid | Lefu Peter Khoarai | ANC | Vrystaat |
| Lid | Divili Wilson Mavunda | ANC | Limpopo |
| Lid | Masefele Rosalia Morutoa | ANC | Gauteng |
| Lid | Linda Nellie Moss | ANC | Wes-Kaap |
| Lid | Hilda Sizakele Msweli | IFP | KwaZulu-Natal |
| Lid | Foni Florence Mushwana | ANC | |
| Lid | Stanley Zoyisile Ntapane | UDM | |
| Lid | Phumelele Ntshiqela | COPE | Gauteng |
| Lid | Tinyiko Lwandlamuni Philia Nwaitwa-Shilubana | ANC | Limpopo |
| Lid | Jacobus Frederik Smalle | DA | Limpopo |
| Lid | Jacobus Hercules van der Merwe | IFP | |

1.2 Datum van die Vergadering

Die vergadering was geskeduleer vir 20 Junie 2012, maar is gekanselleer omdat die Portefeuljekomitee 'n ander dringende afspraak vir daardie dag gehad het.

1.3 Risikoterreine en Implementeringsplanne/-handelinge

Nie van toepassing nie, aangesien die vergadering gekanselleer is.

2. UITVOERENDE GESAG

Verslae voorgelê aan die Uitvoerende Gesag soos bepaal deur die WOFB en Tesourieregulasies:

| | | |
|-------------------------|----------------------------------|------------------|
| Kwartaalverslae | 1 ^{ste} kwartaalverslag | 12 Julie 2012 |
| | 2 ^{de} kwartaalverslag | 15 Oktober 2012 |
| | 3 ^{de} kwartaalverslag | 29 Januarie 2013 |
| | 4 ^{de} kwartaalverslag | 30 April 2013 |
| Jaarlikse Prestasieplan | 1 ^{ste} konsep | 31 Augustus 2012 |
| | 2 nd konsep | 31 Oktober 2012 |
| | Finaal | 21 Januarie 2013 |

Terugvoer is in Desember vanaf die DKK ontvang aangaande die tweede konsep en die nodige veranderinge is aangebly voordat die finale plan voorgelê is.

Die gedrukte Jaarlikse Prestasieplan is in Februarie 2013 aan die Parlement voorgelê.

| | | |
|-------------|--------|------------------|
| Jaarverslag | Konsep | 31 Julie 2012 |
| | Konsep | 31 Augustus 2012 |

Die Jaarverslag is op 26 September 2012 aan die Parlement voorgelê.

| | | |
|---------------------------------------|----------------------------|------------------|
| Ouditverslag en bestuursverslag | | 27 Julie 2012 |
| Verbeteringsplanne vir oudituitkomste | 1 ^{ste} terugvoer | 15 Oktober 2012 |
| | 2 ^{de} terugvoer | 31 Januarie 2013 |
| | 3 ^{de} terugvoer | 30 April 2013 |
| Geraamde nasionale besteding | GNB-databasis | 5 Desember 2012 |

3. DIE RAAD

3.1 Inleiding

Die lede van die Raad is baie bekwaam en professioneel in hulle benadering tot sake. Almal van hulle is verbonde aan universiteite as professore of senior lektore en lewer waardevolle bydraes.

3.2 Die rol van die Raad is soos volg

Die rol van die Raad is om in 'n oorhoofse hoedanigheid die werksaamhede van die ATM te monitor, beleid te bepaal, senior personeelaanstellings te doen en audit- en wetlike voorskrifte na te kom.

3.3 Raadshandves

Geen handves is nog opgestel nie.

3.4 Samestelling van die Raad

Die ATM het 'n Raad wat uit ses lede bestaan. Hierdie lede is aangestel deur die Minister van Kuns en Kultuur. Geen nuwe aanstellings is gemaak nie en geen bedankings is vir 2012/2013 ontvang nie.

| Naam | Benaming (ingevoelge die raadstruktuur vir openbare entiteite) | Termyn | Kwalifikasies | Kundigheidsgebied | Raadsdirektorskappe (Lys die entiteite) | Ander komitees | Getal vergaderings byge- woon |
|-------------------|--|----------------------------|--|--|---|--|-------------------------------|
| Prof WAM Carstens | Voorsitter | 1 Sep. 2011 – 30 Sep. 2014 | DLitt in Afrikaanse Grammatika; BA, BA(Hons), MA, HOD | Afrikaanse grammatika | Voorsitter van die SAAkademie vir Wetenskap en Kuns, Voorsitter van die Nasionale Taalliggaam vir Afrikaans (NTLA), Lid van die Afrikaanse Taalraad, Raadslid van die Woordboek van die Afrikaanse Taal (WAT), Raadslid van die Universiteit Stellenbosch | | 3 |
| Dr MLA le Cordeur | Ondervoorsitter | 1 Sep. 2011 – 30 Sep. 2014 | PhD in Opvoedkunde en Afrikaanse Opvoedkunde; BA, BA(Hons), BEd, MEd, HOD, SBP (Besigheidskool) | Afrikaanse letterkunde en Afrikaanse opvoedkunde, Kurrikulumstudies | Voorsitter van die Afrikaanse Taalraad, Voorsitter van die Breytenbach-sentrum, Ondervoorsitter van Rachel's Angels, Raadslid van die SA Akademie vir Wetenskap en Kuns, Raadslid van Het Jan Marais-fonds | Voorsitter van die Ouditkomitee, Voorsitter van die Vergoedingskomitee | 4 |
| Prof G Olivier | Lid | 1 Sep. 2011 – 30 Sep. 2014 | DPhil | Politieke wetenskap | Uitsaaiklagtekommissie | Lid van die Ouditkomitee, Lid van die Vergoedingskomitee | 4 |
| Prof J Rossouw | Lid | 1 Sep. 2011 – 30 Sep. 2014 | PhD; BComm(Hons), MBA, MComm (Ekon) | Ekonomie, finansies, audit en korporatiewe beheer | Finansiële Kommissie van die SA Akademie vir Wetenskap en Kuns, Voorsitter van die Raad van Tec Design Central (Edms) Bpk | Lid van die Ouditkomitee, Lid van die Vergoedingskomitee | 4 |
| Prof E Kotzé | Lid | 1 Sep. 2011 – 30 Sep. 2014 | PhD in Sosiolinguistiek; BA in Tale, BA(Hons) in Afrikaans en Nederlands, MA in Toegepaste Linguistiek | Forensiese taalkunde, leksikografie, vertaalkunde, Afrikaanse taalkunde | Nasionale Taalliggaam vir Afrikaans (PanSAT) | | 4 |
| Prof H Willemse | Lid | 1 Sep. 2011 – 30 Sep. 2014 | DLitt; BA, BA(Hons), MA, MBL | Afrikaanse letterkunde, letterkundige teorie, mondelinge literatuur van Afrika | Naspers, Stigting vir Bemagtiging deur Afrikaans (SBA), Nederberg-huiselenaarsmaatskappy, Catherine Stephen Heritage Investments | | 4 |

3.5 Komitees

| Komitee | Getal vergaderings gehou | Getal lede | Name van lede |
|------------|--------------------------|------------|---|
| Oudit | 4 | 8 | Voorsitter: Dr MLA le Cordeur Ondervoorsitter: Prof J Rossouw Lid: Prof G Olivier Direkteur: Mnr JP Louw Hoof Finansiële Beampte: Me T Laing Sekretaresse: Me M Oczenaschek Eksterne ouditeurs: Me L Knipe (OG) Interne ouditeurs: Mnr N de Villiers (BGR) |
| Vergoeding | 1 | 4 | Voorsitter: Dr MLA le Cordeur Lid: Prof J Rossouw Lid: Prof G Olivier Direkteur: Mnr JP Louw |

3.6 Vergoeding van Raadslede

Ons ontvang elke jaar 'n omsendbrief van die Nasionale Tesourie om ons te verwittig van die vergoeding vir raadslede. Die vergoeding word per dag betaal. Geen lid is nie betaal nie.

| Naam | Vergoeding (R'000) | Ander toelae (R'000) | Ander terugbetalings (R'000) | Totaal (R'000) |
|-------------------|--------------------|----------------------|------------------------------|----------------|
| Prof WAM Carstens | 3 | 0 | 7 | 10 |
| Dr MLA le Cordeur | 7 | 0 | 0 | 7 |
| Prof G Olivier | 7 | 0 | 7 | 14 |
| Prof J Rossouw | 7 | 0 | 30 | 37 |
| Prof E Kotzé | 4 | 0 | 12 | 16 |
| Prof H Willemse | 4 | 0 | 15 | 19 |

4. RISIKOBESTUUR

'n Risikobeoordeling word jaarliks deur die interne ouditeurs gedoen. Risiko's word bepaal en gerapporteer aan die bestuur, die Ouditkomitee en die Raad. Risiko's word ook deur die loop van die jaar deur die bestuur, die Ouditkomitee en die Raad bepaal. Strategieë en protokolle word dan ingestel om hierdie risiko's te hanteer.

5. INTERNE BEHEER

Interne beheermaatreëls word deur die interne ouditeurs getoets en enige swakhede word gerapporteer aan die bestuur, die Ouditkomitee en die Raad. Verslag moet dan kwartaalliks gedoen word om te verseker dat die swakhede hanteer word.

6. INTERNE OUDIT EN OUDITKOMITEES

Ouditkomitee

| Naam | Kwalifikasies | Intern of ekstern | Indien intern, posisie in die ATM | Datum aangestel | Datum bedank | Getal vergaderings bygewoon |
|--------------------|---|-------------------|-----------------------------------|-----------------|--------------|-----------------------------|
| Dr MLA le Cordeur | PhD in Opvoedkunde en Afrikaanse Opvoedkunde; BA, BA(Hons), BEd, MEd, HOD, SBP (Besigheidskool) | – | Raadslid | 1 Sep. 2011 | – | 3 |
| Prof J Rossouw | PhD; Comm(Hons), MBA, MComm (Ekon) | – | Raadslid | 1 Sep. 2011 | – | 4 |
| Prof G Olivier | DPhil | – | Raadslid | 1 Sep. 2011 | – | 4 |
| Mr JP Louw | – | Intern | Direkteur/HUB | 1 Apr. 1998 | – | 4 |
| Ms T Laing | – | Intern | HFB | 1 Mrt. 2002 | – | 4 |
| Ms M Oczenaschek | – | Intern | Finansiële Beampte | 1 Nov. 2003 | – | 3 |
| Eksterne ouditeure | – | Ekstern | – | – | – | 3 |
| Interne ouditeure | – | Ekstern | – | – | – | 4 |

7. VOLDOENING AAN WETTE EN REGULASIES

Die ATM streef daarna om al die voorgeskrewe wette en regulasies na te kom deur sy finansiële state, prestasie-inligting, Strategiese Plan en ander toepaslike planne en verslae in te dien.

8. BEDROG EN KORRUPSIE

Personeel word voortdurend herinner dat hulle enige vermoede van bedrog en korrupsie mag rapporteer deur middel van die DKK se blitslyn, 0800 701 701.

Ons ontvang maandeliks die jongste lys van elke bewering van bedrog en korrupsie teen beamptes van die ATM. Geen klagtes is vir die huidige verslagtydperk teen enige beampte van die ATM ingedien nie.

9. MINIMALISERING VAN DIE BOTSING VAN BELANGE

Die Raad en personeel van die ATM moet sertifiseer dat hulle geen botsing van belange het wanneer hulle deelneem aan vergaderings en die verkryging van goedere en/of dienste nie.

10. GEDRAGSKODE

Lede van die Raad moet vergaderings bywoon. Hulle moet alle botsende belange verklaar en mag nie geskenke of belonings aanvaar, met administrasie inmeng of vertroulike inligting aan ongemagtigde persone bekend maak nie. Indien hierdie kode oortree word, sal daar 'n ondersoek geloods word deur 'n komitee wat spesiaal aangestel sal word. Die lid kan 'n formele waarskuwing ontvang en die Minister het die mag om hom of haar te beboet, te skors of om die lid uit sy of haar pos te onthef.

11. GESONDHEID, VEILIGHEID EN OMGEWINGSAKE

Vir die ATM, soos vir enige ander instelling, is dit belangrik dat personeellede se gesondheid geoptimaliseer word. In hierdie verband het verteenwoordigers van privaat instellings in Desember 'n praatjie gehou oor 'n aktiewe lewenstyl. Die ATM het 'n aangewese veiligheidsverteenwoordiger en daar is 'n gesondheid-en-veiligheidskomitee wat kwartaaliks vergader en bestaan uit twee personeelverteenwoordigers per gebou.

12. MAATSKAPLIKE VERANTWOORDELIKHEID

Die ATM is betrokke by verskeie inisiatiewe ten opsigte van maatskaplike verantwoordelikheid, waaronder 'n vrouebemagtigingsprojek in samewerking met twee vrouegroepe in die Paarl en Wellington, en die Mbekweni Multikulturele Projek in samewerking met Qolothani Makhosikazi Maatskaplike en Kulturele Dienste. Daarbenewens neem personeellede jaarliks deel aan 'n Nelson Mandeladag-uitreikprogram.

13. OUDITKOMITEEVERSLAG

Dit is met graagte dat ons ons verslag vir die boekjaar wat op 31 Maart 2013 geëindig het, voorlê.

13.1 Ouditkomitee se Verantwoordelikheid

Die Ouditkomitee doen verslag dat dit voldoen het aan hulle verantwoordelikhede wat spruit uit artikel 77 van die Wet op Openbare Finansiële Bestuur en Tesourieregulasie 3.1.13. Die Ouditkomitee doen ook verslag dat dit 'n toepaslike formele opdrag aanvaar het as die Ouditkomiteehandves, dat dit Komiteesake ooreenkomstig hierdie handves gereguleer het en al die verantwoordelikhede daarin vervat uitgevoer het.

13.2 Die doeltreffendheid van Interne Beheer

Die beheerstelsel is ontwerp om op 'n koste-effektiewe wyse te verseker dat bates beveilig word en dat risiko's en besteebare kapitaal effektief bestuur word. In lyn met die WOFB en die King III Verslag oor Korporatiewe Bestuur, verskaf die interne oudit versekering aan die ouditkomitee en bestuur dat interne kontrole toepaslik en effektief is. Dit word bereik deur middel van die risikobestuurproses, sowel as die identifisering van korrektiewe optrede en voorgestelde verbeteringe aan beheermeganismes en prosesse. Vanuit die verskeie verslae van die interne ouditeure, die ouditverslag oor die finansiële jaarstate en die bestuursverslag van die Ouditeur-Generaal word kennis geneem van die volgende vereistes rondom voldoening: verskaffing, kontrak- en uitgawebestuur. Die nodige stappe sal geneem word om aan hierdie vereistes te voldoen. Andersins kan ons rapporteer dat die interne beheerstelsels vir die tydperk van verslaggewing effektief en voldoende was.

13.3 Injaarbesteding en Kwartaalverslae

Die ATM het sy kwartaalverslae aan die Uitvoerende Gesag voorgelê.

13.4 Beoordeling van Finansiële State

Ons het die finansiële jaarstate wat deur die ATM voorberei is, nagegaan.

13.5 Ouditeursverslag

Ons het die ATM se implementeringsplan vir ouditsake wat in die vorige jaar geopper is, nagegaan en ons is tevrede dat die saak voldoende opgelos is, behalwe vir die volgende:

- Materiële wanvoorstellings is weer gedurende die ouditproses in die 2013 finansiële state geïdentifiseer.
- Betekenisvolle bevindinge is geopper oor die bruikbaarheid van prestasie-inligting tydens die ouditproses.
- Onvoldoende verdeling van pligte is geïdentifiseer in sekere boekhouwerk, maar dit bly 'n uitdaging met slegs twee personeellede in die finansiële afdeling. Vlakke van hersiening en goedkeuring het egter verbeter.

Die Ouditkomitee stem saam met en aanvaar die opinie van die eksterne ouditeur aangaande die finansiële jaarstate en is van mening dat die geouditeerde finansiële jaarstate aanvaar moet word en saam met die verslag van die ouditeur gelees moet word.



Dr MLA le Cordeur
VOORSITTER VAN DIE OUDITKOMITEE
AFRIKAANSE TAALMUSEUM EN -MONUMENT
31 JULIE 2013

AFDELING D: MENSLIKEHULPBRON-BESTUUR

1. INLEIDING

Die doel is om elke personeelid doeltreffend aan te wend deur sy of haar gawes en talente nie net tot voordeel van die ATM nie, maar ook tot eie voordeel, te kanaliseer. Toesighouers monitor werkprestasie en voer onderhoude met personeel om hulle swak en sterk punte vas te stel. Aanpassings word gemaak waar nodig en werkbeskrywings word bygewerk.

Teikens word bepaal deur personeellede. Beoordeling van werk vind kwartaalliks plaas om te bepaal of teikens behaal is. Personeellede word derhalwe voortdurend gemonitor om gefokus te bly in die strewe na hulle teikens.

Ten einde personeellede in staat te stel om na meer doeltreffende werkverrigting te streef, word hulle aangemoedig om ten minste een opleidingskursus per jaar by te woon. Moeite word gedoen om hulle vaardighede en skeppingsvermoë te ontwikkel.

2. MENSLIKEHULPBRON-OORSIGSTATISTIEK

2.1 Personeelkoste volgens Program

| Totale uitgawe (R'000) | Personeeluitgawe (R'000) | Personeeluitgawe as persentasie van totale uitgawe | Getal werknemers | Gemiddelde personeelkoste per werknemer (R'000) |
|------------------------|--------------------------|--|------------------|---|
| 5 847 | 4 098 | 70% | 25 | 164 |

2.2 Personeelkoste volgens Salarisband

| Vlak | Personeeluitgawe (R'000) | Persentasie van personeeluitgawe teenoor totale personeelkoste | Getal werknemers | Gemiddelde personeelkoste per werknemer (R'000) |
|-------------------|--------------------------|--|------------------|---|
| Topbestuur | 761 | 19% | 1 | 761 |
| Senior bestuur | 1 697 | 41% | 4 | 424 |
| Vakkundig opgelei | 859 | 21% | 7 | 123 |
| Geskoold | 370 | 9% | 7 | 53 |
| Halfgeskoold | 411 | 10% | 6 | 69 |
| Ongeskoold | 0 | 0% | 0 | 0 |
| TOTAAL | 4 098 | 100% | 25 | 1 429 |

2.3 Prestasietoekennings

| Vlak | Prestasietoekennings | Personeeluitgawe (R'000) | Persentasie van prestasietoekennings teenoor totale personeelkoste |
|-------------------|----------------------|--------------------------|--|
| Topbestuur | 16 | 761 | 2% |
| Senior bestuur | 29 | 1 697 | 2% |
| Vakkundig opgelei | 8 | 859 | 1% |
| Geskool | 0 | 370 | 0% |
| Halfgeskool | 0 | 411 | 0% |
| Ongeskool | 0 | 0 | 0% |
| TOTAAL | 53 | 4 098 | 5% |

2.4 Opleidingskoste

| Personeeluitgawe (R'000) | Opleidingsuitgawe (R'000) | Opleidingsuitgawe as persentasie van personeelkoste | Getal werknemers opgelei | Gemiddelde opleidingskoste per werknemer (R'000) |
|--------------------------|---------------------------|---|--------------------------|--|
| 4 098 | 30 | 1% | 23 | 0.77 |

2.5 Indiensneming en Vakatures

| Program | 2011/2012 getal werknemers | 2012/2013 goedgekeurde poste | 2012/2013 getal werknemers | 2012/2013 vakatures | Persentasie vakatures |
|-------------------|----------------------------|------------------------------|----------------------------|---------------------|-----------------------|
| Topbestuur | 1 | 1 | 1 | 0 | 0 |
| Senior bestuur | 4 | 4 | 4 | 0 | 0 |
| Vakkundig opgelei | 4 | 7 | 7 | 0 | 0 |
| Geskool | 7 | 7 | 7 | 0 | 0 |
| Halfgeskool | 7 | 6 | 6 | 0 | 0 |
| Ongeskool | 0 | 0 | 0 | 0 | 0 |
| TOTAAL | 23 | 25 | 25 | 0 | 0 |

2.6 Indiensnemingsveranderinge

| Salarisband | Indiensneming aan begin van tydperk | Aanstellings | Diensbeëindigings | Indiensneming aan einde van tydperk |
|-------------------|-------------------------------------|--------------|-------------------|-------------------------------------|
| Topbestuur | 1 | 0 | 0 | 1 |
| Senior bestuur | 4 | 0 | 0 | 4 |
| Vakkundig opgelei | 4 | 3 | 0 | 7 |
| Geskool | 7 | 0 | 0 | 7 |
| Halfgeskool | 7 | 0 | 1 | 6 |
| Ongeskool | 0 | 0 | 0 | 0 |
| TOTAAL | 23 | 3 | 1 | 25 |

Een persoon is op 'n 12-maande kontrak aangestel en twee was loonpersoneel. Een personeelid (loon-) het bedank.

2.7 Redes vir Diensverlating

| Rede | Getal | Persentasie van totale getal personeel wat diens verlaat |
|-------------------|-------|--|
| Dood | 0 | 0% |
| Bedanking | 0 | 0% |
| Afdanking | 0 | 0% |
| Aftrede | 1 | 4% |
| Slegte gesondheid | 0 | 0% |
| Kontrak verstryk | 0 | 0% |
| Ander | 0 | 0% |
| TOTAAL | 1 | 4% |



2.8 Arbeidsverhoudinge: Wangedrag en Tugmaatreëls

| Aard van tugmaatreëls | Getal |
|--------------------------------|-------|
| Mondelinge waarskuwing | 0 |
| Skriftelike waarskuwing | 1 |
| Finale skriftelike waarskuwing | 4 |
| Afdanking | 0 |



2.9 Gelykheidsteikens en Gelykheid-by-indiensnemingstatus

| Vlakke | Manlik | | | | | | | |
|-------------------|--------|--------|--------|--------|--------|--------|--------|--------|
| | Swart | | Bruin | | Indiër | | Wit | |
| | Huidig | Teiken | Huidig | Teiken | Huidig | Teiken | Huidig | Teiken |
| Topbestuur | 0 | 0 | 0 | 0 | 0 | 0 | 1 | 1 |
| Senior bestuur | 0 | 0 | 0 | 0 | 0 | 0 | 0 | 0 |
| Vakkundig opgelei | 0 | 0 | 1 | 1 | 0 | 0 | 0 | 0 |
| Geskool | 0 | 0 | 1 | 1 | 0 | 0 | 1 | 1 |
| Halfgeskool | 0 | 0 | 4 | 4 | 0 | 0 | 0 | 0 |
| Ongeskool | 0 | 0 | 0 | 0 | 0 | 0 | 0 | 0 |
| TOTAAL | 0 | 0 | 6 | 6 | 0 | 0 | 2 | 2 |

| Vlakke | Vroulik | | | | | | | |
|-------------------|---------|--------|--------|--------|--------|--------|--------|--------|
| | Swart | | Bruin | | Indiër | | Wit | |
| | Huidig | Teiken | Huidig | Teiken | Huidig | Teiken | Huidig | Teiken |
| Topbestuur | 0 | 0 | 0 | 0 | 0 | 0 | 0 | 0 |
| Senior bestuur | 0 | 0 | 1 | 1 | 0 | 0 | 3 | 3 |
| Vakkundig opgelei | 0 | 0 | 6 | 6 | 0 | 0 | 1 | 1 |
| Geskool | 0 | 0 | 4 | 4 | 0 | 0 | 0 | 0 |
| Halfgeskool | 0 | 0 | 2 | 2 | 0 | 0 | 0 | 0 |
| Ongeskool | 0 | 0 | 0 | 0 | 0 | 0 | 0 | 0 |
| TOTAAL | 0 | 0 | 13 | 13 | 0 | 0 | 4 | 4 |

| Vlakke | Gestremde personeel | | | |
|-------------------|---------------------|--------|---------|--------|
| | Manlik | | Vroulik | |
| | Huidig | Teiken | Huidig | Teiken |
| Topbestuur | 0 | 0 | 0 | 0 |
| Senior bestuur | 0 | 0 | 0 | 0 |
| Vakkundig opgelei | 0 | 0 | 0 | 0 |
| Geskool | 0 | 0 | 0 | 0 |
| Halfgeskool | 0 | 0 | 0 | 0 |
| Ongeskool | 0 | 0 | 0 | 0 |
| TOTAAL | 0 | 0 | 0 | 0 |

